

ONLINE-PLATTFORM FÖR DISTANSSTUDIER

FAQs (VANLIGA FRÅGOR)

Hur genomför jag kursen?

För att ta reda på hur du gör för att studera en kurs hos oss klicka på ditt språks flagga där det står *'Welcome to...'*, där kan du läsa kursinstruktionerna som är gemensamma alla våra språkkurser.

Welcome to A2.II

Here you will find instructions on this course and the resources available to you in this platform.

We recommend that you study one unit a week and follow the order proposed here to take full advantage of your course.

Have a great learning experience!

IMPORTANT: When you write a sentence in a gap, if you are going to use the contracted form, remember to write an apostrophe (') and not an accent mark (´). Also, do not use period (.) at the end of words and sentences you write.



Vilken är min kurs?

Vårt kursutbud är:

- Allmänna språkkunskaper (engelska, spanska, tyska, kinesiska, franska)
- Yrkesinriktad engelska (medicin, turism, affärer)
- Examensförberedande kurser (till PET, FCE, CAE, TOEFL)

Var och en av dessa kurser har sina egna upplägg, därför är det viktigt att du först läser igenom sektionen *'Welcome to...'*.

Kan jag byta nivå?

Ja, du behöver bara skicka ett mail till följande adress och be om en ändring: tutoriasonline@cambridgeinstitute.net

Hur som helst så rekommenderar vi att man först provar sig fram under kursens två första veckor för att försäkra sig om att göra rätt nivåändring. Bara en ändring tillåts.

När jag försöker logga in på Cambridge Institute New Online Courses, fyller i mitt användarnamn samt lösenord, get det ett felmeddelande. Vad gör jag?

Kontrollera att ditt användarnamn och lösenord är exakt samma som i välkomstmålet du fick dagen då din kurs började. Om du fortfarande inte kan logga in skriv då till: tutoriasonline@cambridgeinstitute.net, eller använd länken *'Forgotten your username or password?'*, som kommer skicka ett automatiskt mail till dig med instruktioner om hur du kan byta användarnamn och lösenord.

Mailen du får efter att ha klickat på *'Forgotten your username or password?'* kan komma att hamna i spam-mappen (skrapposten), därför ber vi dig att även kolla där.

Log in

Username

Password

Remember username

Forgotten your username or password?

Cookies must be enabled in your browser 

Vi rekommenderar även att du tillåter att våra cookies sparas på din dator

'Cookies' är bitar av information som sparas på datorn och används av webbläsaren och sidans serverar när du surfar på internet för att göra kommunikationen snabbare och mer effektiv nästa gång du loggar in på samma sida. Till exempel så används de för att kunna spara ditt användarnamn i din webbläsare. Du bör se till att din webbläsare inte är inställd på så sätt att cookies förstörs automatiskt. Nedan följer några korta instruktioner om hur du tillåter cookies för din webbläsare.

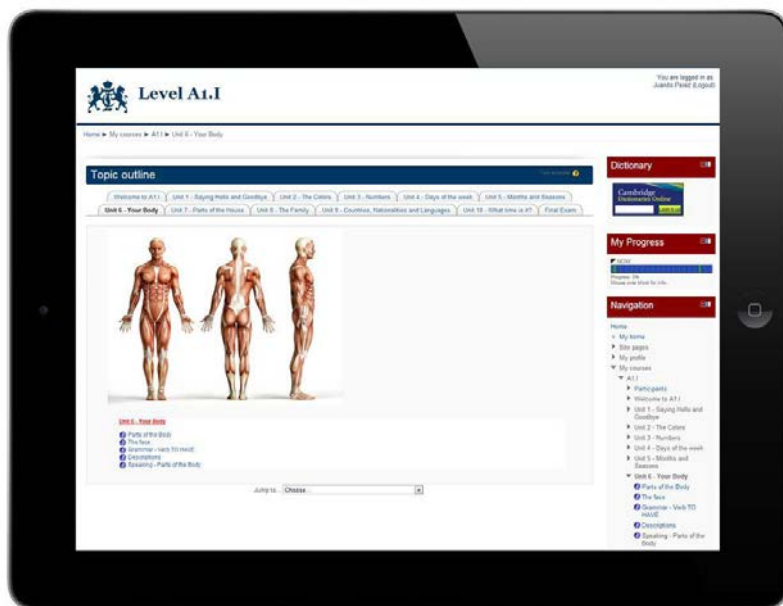
- 1. Windows Internet Explorer** – gå till Verktyg > Internetalternativ > Sekretess, och se till att cookies tillåts på minst mellan-nivå.
- 2. Windows Firefox** – gå till Verktyg > Inställningar > Sekretess > Cookies, och kontrollera att rutan "Tillåt att webbplatser lagrar kakor" är markerad.
- 3. Windows Chrome** – gå till Inställningar > Visa avancerade inställningar > Sekretess > Innehållsinställningar > Cookies, och kontrollera att rutan "Tillåt cookies som standard" är markerad.
- 4. Macintosh Safari** – gå till Safari > Inställningar > Säkerhet > Cookies, och kontrollera att rutan "Acceptera cookies" är markerad.

Från sidan 20 och framåt i detta dokument, i delen Rekommendationer för konfigurationen av cookies, beroende på vilken webbläsare du vill använda, hittar du där en del instruktionsbilder som guide.

Kan jag göra kursen genom min smartphone eller tablet?

Ja, våra kurser är designade för att kunna utföras med en smartphone och tablet, fast för några uppgifter måste en dator användas.

Till exempel: Uppgifterna '*Speaking*' och '*Drag and Drop*', eftersom de är beroende av programmet Flash kan de bara utföras direkt på en dator. Flash finns inte att ladda ner för smartphones eller tablets.



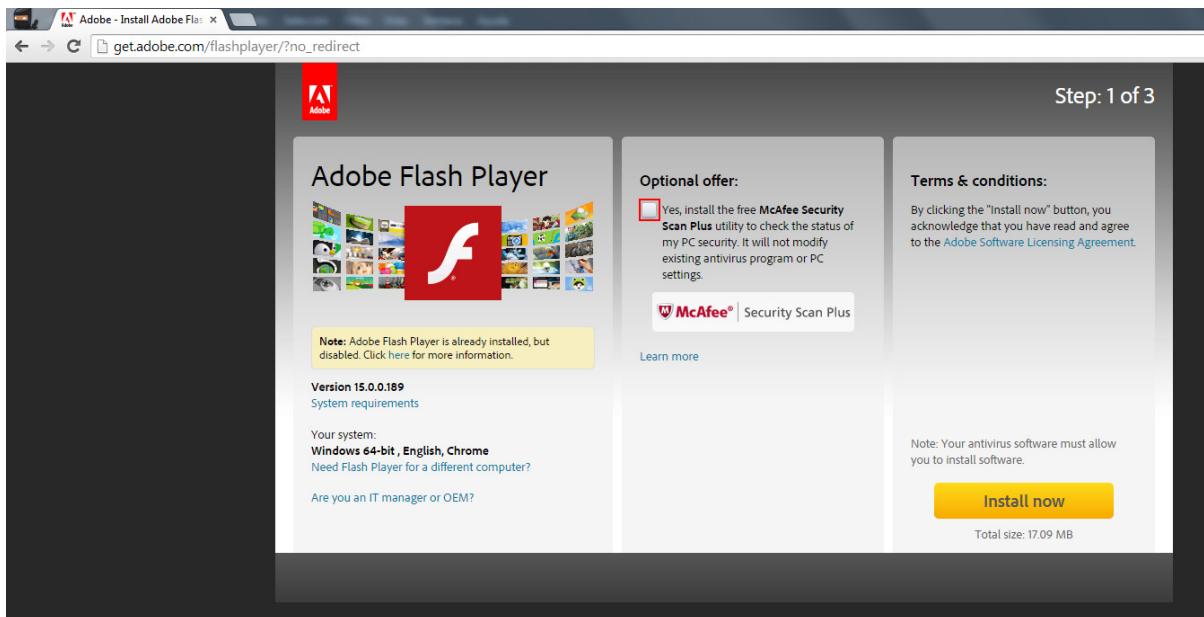
Jag loggade in på sidan Cambridge Institute New Online Courses och fyllde i mitt användarnamn samt lösenord, men bör jag installera något program?

Det enda du behöver ha är **FlashPlayer** och **JavaScript** aktiverat för din webbläsare eller installerat i din dator. Glöm inte att starta om din webbläsare efter installationen så ändringarna får effekt (vi rekommenderar att du använder de senaste versionerna av **FlashPlayer** och **JavaScript**). Du kan ladda ner programmen genom att klicka på följande länkar:

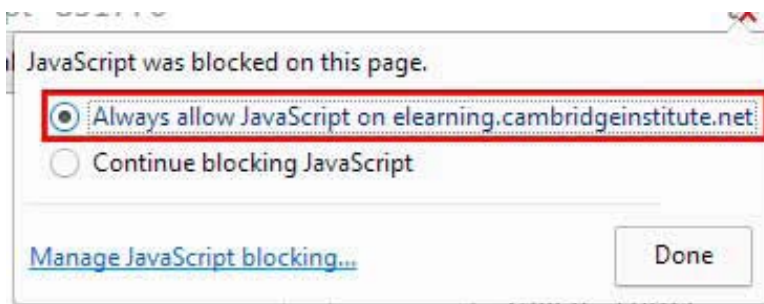


ADOBE
FLASH PLAYER





När du installerar, avinstallerar eller uppdaterar **Flash**, alltid när **Chrome** frågar dig, markera: *'Always allow JavaScript on elearning.cambridgeinstitute.net'*.



Eller, besök följande sida som förklarar hur du tillåter **Java** för varje webbläsare, du behöver bara leta upp den du brukar använda.

<http://www.enable-javascript.com/>

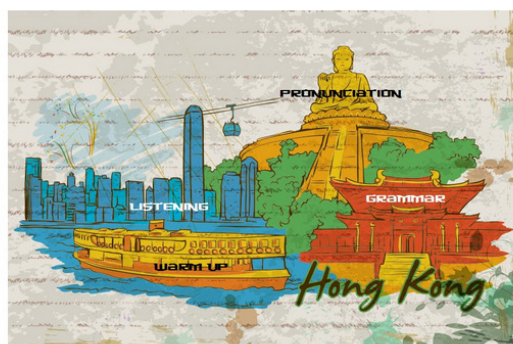
Kan jag studera kursens kapitel genom att logga in från olika datorer?

Ja, det kan du. Men du måste försäkra dig om att du har loggat ut från plattformen efter att ha avslutat sessionen. För att göra detta måste du ha tryckt på **'Logout'** (i fönstrets övre högra del på plattformens huvudsida).






Jag utförde kursens första kapitel igår. Nu försöker jag gå in på samma uppgifter igen, går det?

Ja, det går. Det enda du behöver göra är att gå tillbaka till kapitlet. Alla uppgifter som rättas automatiskt har **oändliga försökstillfällen**, medans uppgifterna **'Speaking'** och **'Writing'**, som istället rättas av din lärare, har max **5 försökstillfällen** att utnyttja.

Unit 2 - This is Hong Kong



UNIT 2: THIS IS HONG KONG

-  Hong Kong
-  "Around the world"
-  1 Pronunciation
-  2 Should vs. Have to
-  "Around the world"

Vem rättar mina uppgifter och texter? Hur länge måste jag vänta tills rättningarna blir gjorda?

Alla frågor med olika alternativ som svar är automatiskt rättade av systemet och du kan själv kontrollera direkt dina svar. Frågorna med öppna svar, som till exempel **'Speaking'** och **'Writing'**, är personligen rättade av din lärare inom en tid på 24-48 timmar.

Varför markeras mitt svar som fel när systemet anger som rätt svar exakt samma?

Troligen på grund av att du blandar ihop följande tecken: ` ' ` ' . Det kan även vara så att du skriver punkt efter ord när de inte behövs, användandet av citattecken, utropstecken, mm. (gå till fliken '*Welcome to...*' för mer information om de tecken som bör användas för varje språk).

Question 2
Not yet answered
Marked out of 7.00
Flag question

Exercise 1: Fill in the blanks with the following verbs in the present continuous.

visit	read	play	eat	get	drink	swim
-------	------	------	-----	-----	-------	------

1.- A: "Where's Tom?"
B: "Oh, he's at a friend's house. It's hot today, I think they're .

Varför efter att jag har avslutat uppgiften kommer det upp ett meddelande som säger: "Not Graded Yet"?

För dessa uppgifter måste rättas manuellt av en lärare, vilket görs inom en tid på 24-48 timmar.

Started on	Thursday, 23 October 2014, 11:44 AM
State	Finished
Completed on	Thursday, 23 October 2014, 11:45 AM
Time taken	18 secs
Grade	Not yet graded

Information
Flag question

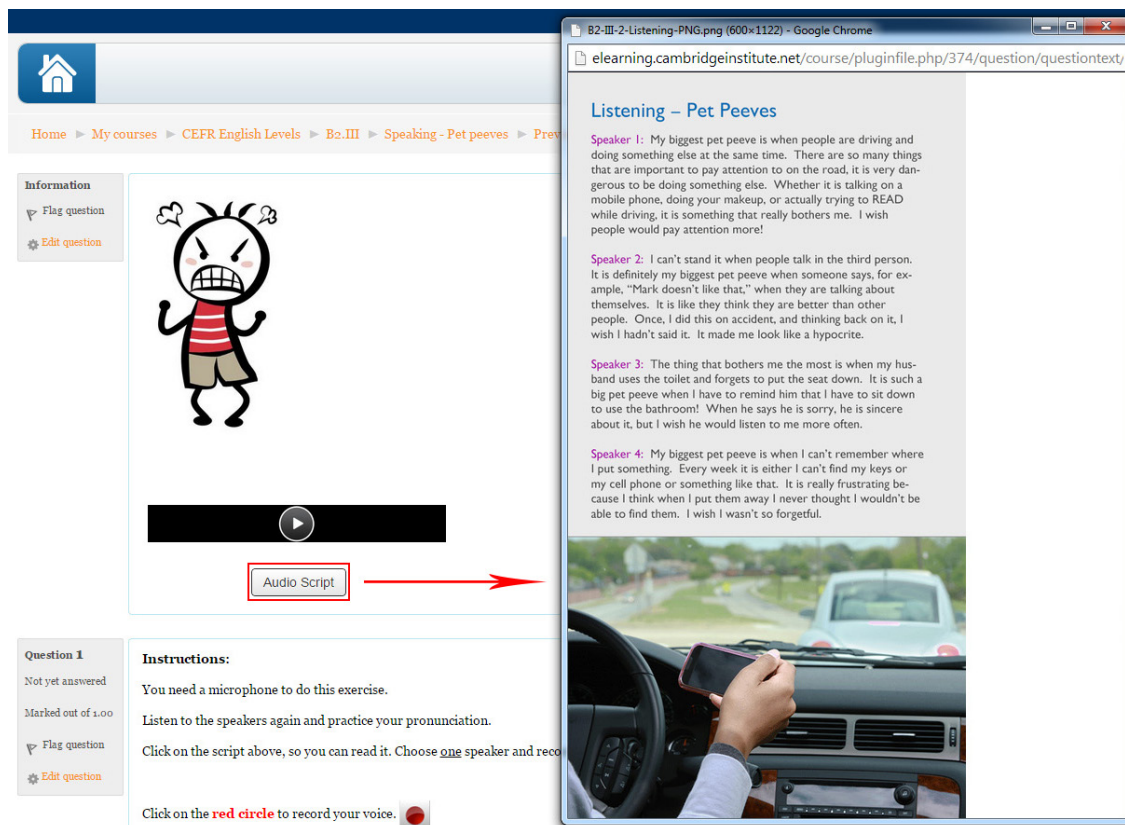
Josh has written you a letter detailing some health problems he has had since travelling. Read the letter and answer his requests, based on what you have learned in this unit in about 150 words.

Information
Flag question



Hur kan jag se script på uppgifterna 'Listenings'?

Du bör klicka på knappen där det står **'Audio Script'**, så som du ser på bilden.



The screenshot displays the Cambridge Institute online learning platform interface. The main content area shows a listening exercise titled "Listening - Pet Peeves". A cartoon character with a grumpy expression is visible. Below the character is a play button and a button labeled "Audio Script" which is highlighted with a red box and an arrow pointing to the right. The sidebar on the left contains "Information" and "Question 1" sections. An inset window on the right shows the audio script text for "Listening - Pet Peeves" with four speakers' accounts of their annoyances, and a small image of a car interior.

Jag kan inte se någon audio script, vad gör jag?

Troligen har du blockerat popup-fönster för din webbläsare. Ta först bort blockeringen och försök sen igen. Beroende på vilken webbläsare du använder, kan det hända att något gult fält eller en ikon kommit upp i fönstrets övre eller under del, eller något meddelande i menyn som **'Google Toolbar'**. I så fall klicka direkt på att du accepterar popup-fönster för vår site. Om inte, måste du själv leta upp inställningsvalen som hör till den webbläsare du använder.

Hur spelar jag in min 'Speaking' och hur skickar jag sedan in den?

När du befinner dig på en utav dessa uppgifter kommer du kunna se följande ruta. Där ska du klicka på den runda röda knappen ('Record') för att på så sätt starta inspelningen.



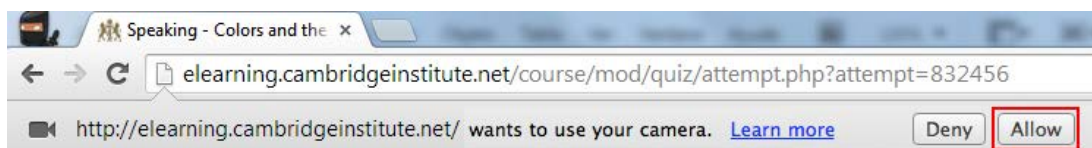
Sedan ska du trycka på den vita fyrkanten när du är färdig med inspelningen för att avsluta den ('Stop') och filen skickas in automatiskt, vilket du kommer se i ett meddelande som säger '**Uploading**'.

Om du inte har använt mikrofonen tidigare kan det hända att du först måste tillåta att sidan kan använda sig av datorns mikrofon. Det gör du genom att klicka på '**Camera and Microphone Access**'.

I webbläsaren **Chrome**, kommer **Adobe Flash Player** be dig om att tillåta '**Camera and Microphone Access**' i ett popup-fönster där du bör klicka på '**Allow**' (om meddelandet inte kommer upp kan de bero på att din mikrofon inte är rätt kopplad).



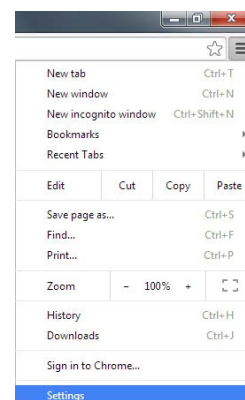
Därefter kommer ett meddelande upp i övre delen av fönstret med vilket Chrome varnar om att 'http://elearning.cambridgeinstitute.net wants to use your camera'. Du bör klicka på 'Allow'.



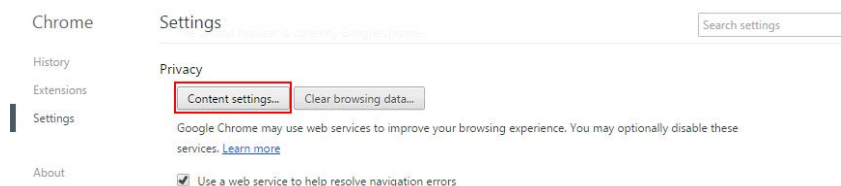
Sedan ska du förnya webbsidan i din webbläsare genom att klicka på  eller genom att trycka på **'CTRL + R'**.

Allt detta går även att förinstallera i webbläsaren **Chrome**.

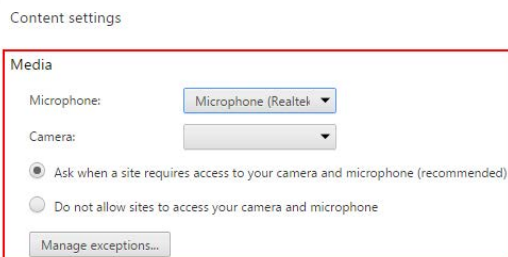
Det första du ska göra är att klicka på ikonen i din webbläsare som befinner sig i det övre högra hörnet av fönstret (meny). I valen som kommer upp ska du klicka på **'Settings'** (så som på bilden till höger).



När du väl är inne under sektionen **'Privacy'** klicka på **'Content settings...'**.




Efter det kommer du se ett fönster som kallas för **'Media'**, där du ska kontrollera att allt ser ut som det ska. Som till exempel att rätt mikrofon är vald i det fall du har flera kopplade.

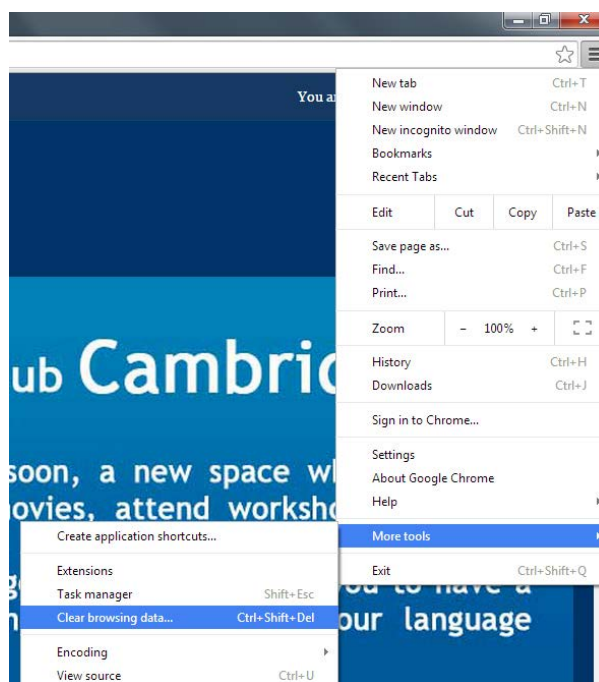


Jag försöker göra mina uppgifter med 'Speaking' men det fungerar inte, vad gör jag?

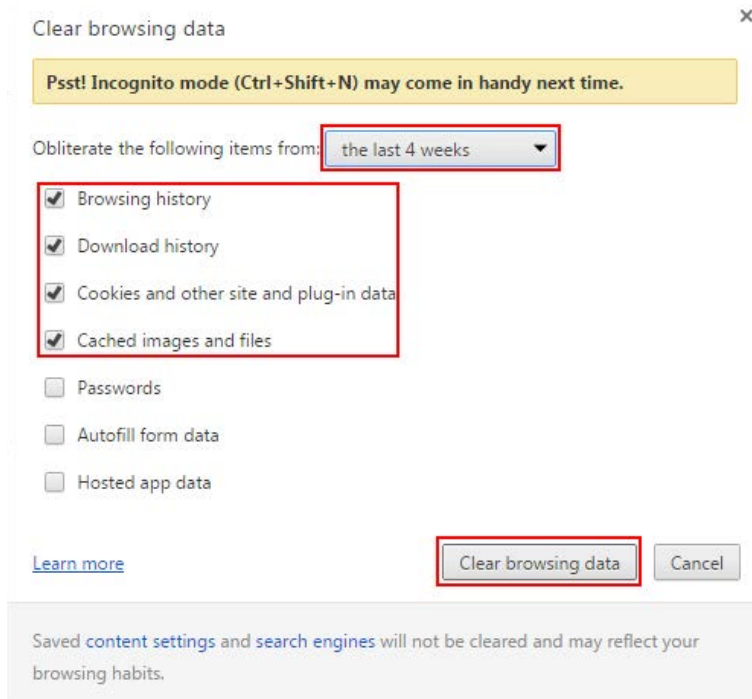
I det fallet bör du tömma cache-minnet för den webbläsare du brukar använda, eftersom du på detta sätt gör att webbläsaren tvingas ladda ner de senaste versionerna av alla nya webbsidor du öppnar. Nedan följer specifika instruktioner för hur du går till väga med olika webbläsare.

Med **Chrome**:

Klicka på följande ikon du ser i webbläsaren, i det övre högra hörnet av fönstret . För valen som kommer upp ska du klicka på '**More tools**' och därefter på '**Clear browsing data...**'.

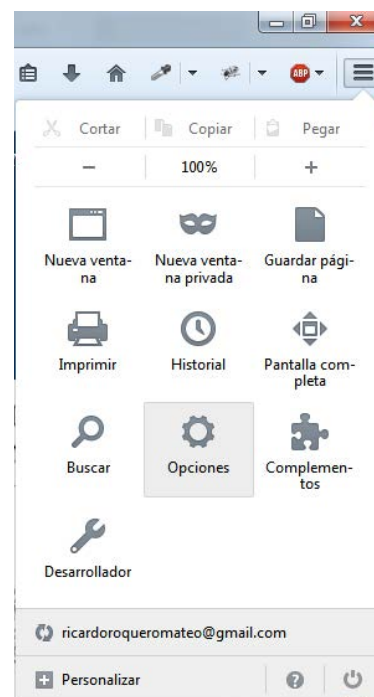


I fönstret som kommer upp bör du markera alla de första 4 rutorna du ser i bilden nedan under *'the last 4 week'*, därefter klicka på *'Clear browsing data'*.

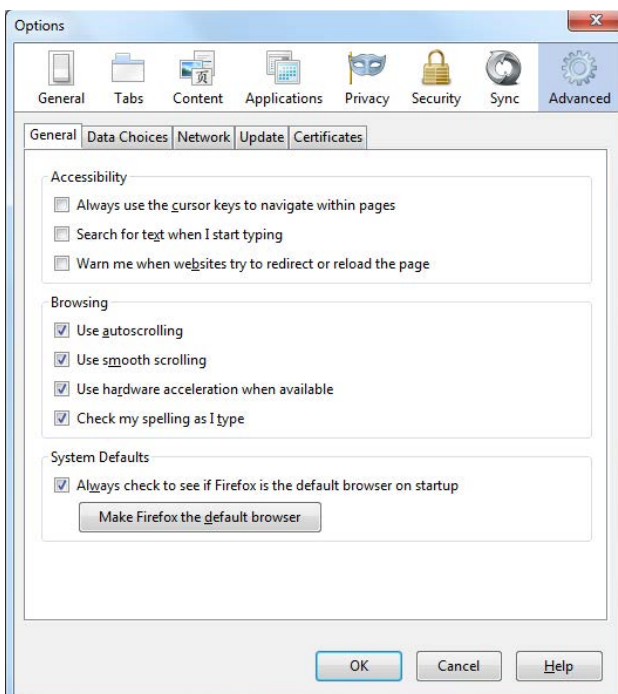


Med **Mozilla Firefox**:

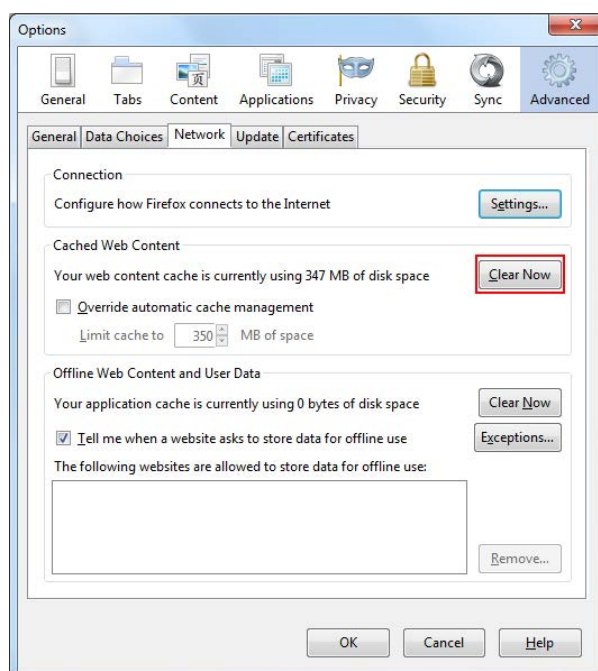
I det övre högra hörnet av fönstret klicka på knappen Firefox och välj **'Options'** (så som på bilden till höger).



När du väl är inne gå till fliken **'Advanced'**.

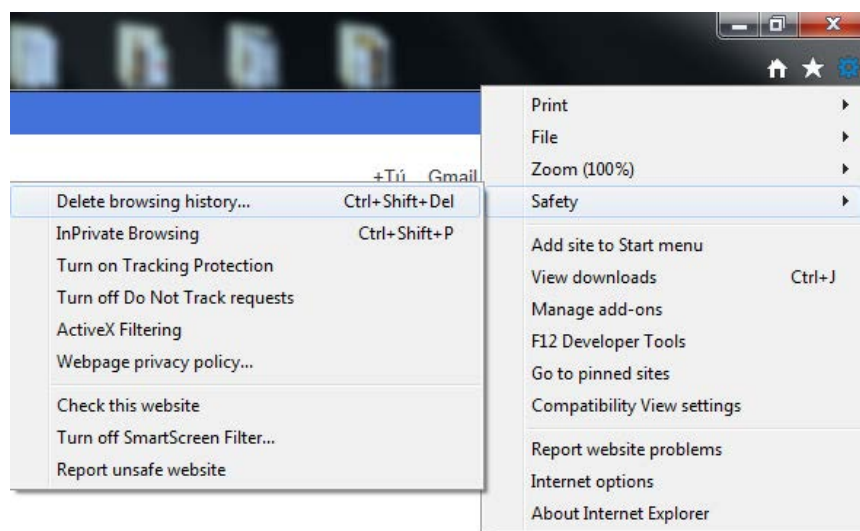


Därefter klicka på fliken **'Network'** och i stycket 'Cached Web Content' klicka på **'Clear Now'**. Glöm inte att klicka på 'OK' och att även starta om webbläsaren.

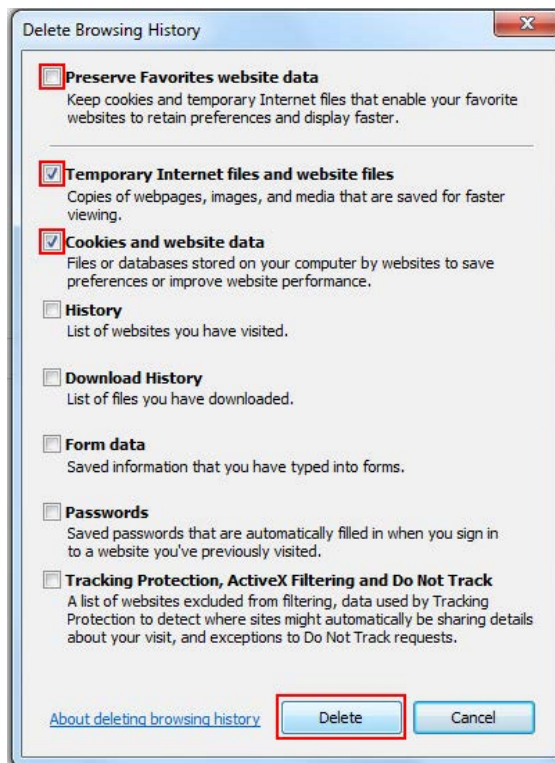


Med Internet Explorer versioner 9, 10 y 11:

I fönstrets övre högra hörn klicka på verktygsknappen för **Internet Explorer** och därefter på **'Safety'** och i menyn som kommer upp ska du klicka på **'Delete browsing history'**.

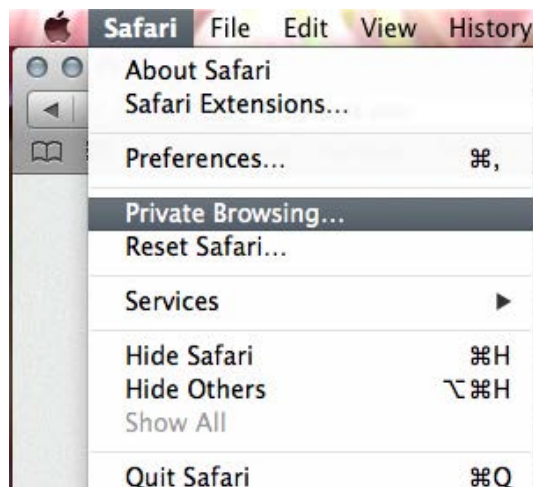


I fönstret **'Delete Browsing History'**, avmarkera rutan **'Preserve Favorites website data'** och markera rutorna **'Temporary Internet files and website files'** och **'Cookies and website data'**, innan du avslutningsvis klickar på **'Delete'**.

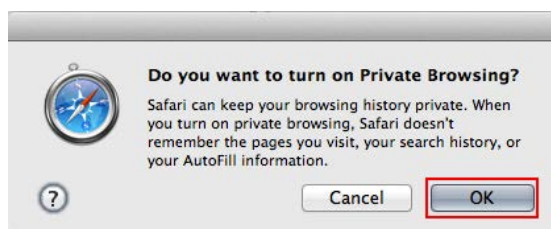



Med **Safari** (för Mac OS):

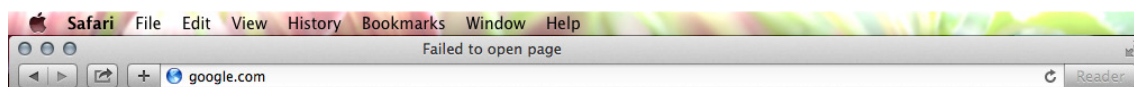
I menyn för Safari klicka på **'Safari'** och i valen som kommer upp ska du klicka på **'Private Browsing...'**.



I fönstret som kommer upp klicka på **'OK'**.



För att avsluta och tömma cacheminnet i Safari klicka på knappen uppdatera webbläsaren 



Problemen med inspelningarna kvarstår, vad gör jag?

En annan möjligtvis snabbare lösning är att försöka använda en annan webbläsare och försäkra dig även om att **Flash Player version 10.1 eller senare** är installerad, vi rekommenderar att den hålls uppdaterad. Du kan se vilken din version av **Flash Player** är här:

<http://helpx.adobe.com/flash-player.html>

Gå till följande länk för tips om hur du löser problem med Java:

http://www.java.com/en/download/help/troubleshoot_java.xml#versios

Ta bort gamla versioner av Java och **starta om din dator**:

http://www.java.com/en/download/faq/remove_olderversions.xml

För utom det, när du genomför uppgifterna, tänk på att använda hörlurar med mikrofon och att högtalarna är avstängda, eftersom du inte kan ha båda på samtidigt.

Vilket språk bör jag använda mig av när jag vill ställa en fråga?

All kommunikation bör hållas på engelska eller på det språk du studerar.

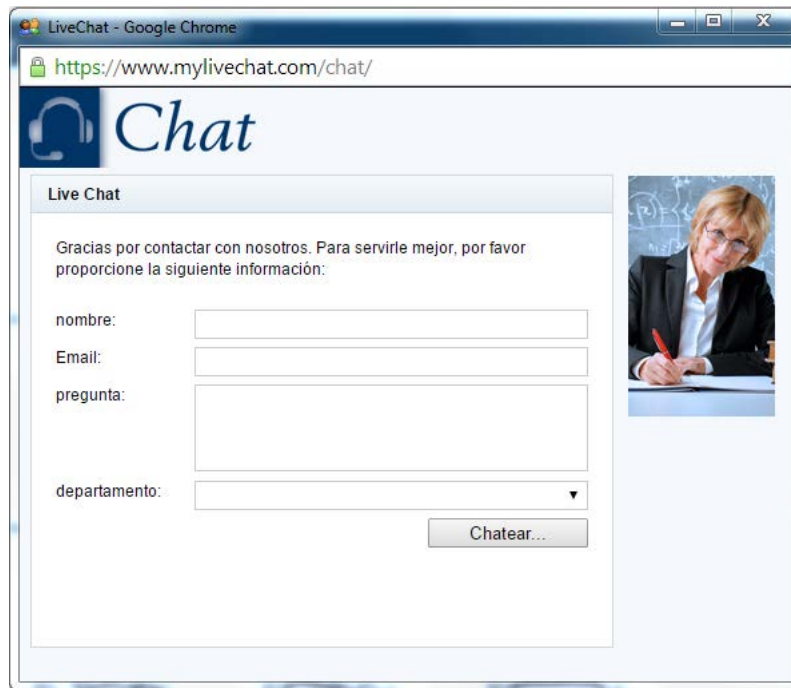
Hur tar jag kontakt med läraren?

Genom online-chatten.

Efter att du har tryckt på bannern i **Chat Online** öppnas ett fönster där du ska fylla i alla dina uppgifter och sedan klicka på knappen **'Chatear'**.



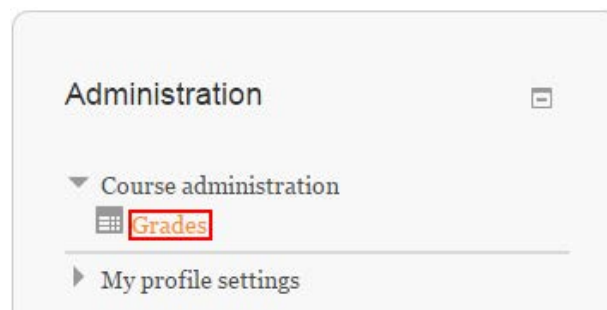
Välj alltid under "departamento" följande val "Curso de Español", oberoende av vilken kurs du studerar:



Utvärderingssystem

Systemet för utvärdering är summan av dina resultat för alla kapitel delat med antalet kapitel gånger 0.5, plus ditt resultat från slutprovet gånger 0.5.

Inne på din kurs ska du klicka på '**Grades**', placerat på höger sida under '**Course administration**'.



Hur lång tid har jag på mig för att avsluta kursen?

Du har ett sista datum för kurstillgång. Efter det datumet stängs din kurs. Datumet som gäller för dig hittar du i välkomstmailet du fick dagen då din kurs började, vilket innehåller dina inloggningsuppgifter samt start-och slut-datum för kursen. Periodernas längd kan vara:

- 3 månader
- 6 månader
- 9 månader
- 12 månader
- 18 månader

Slutdatumet för min kurs närmar sig och jag har fortfarande mycket kvar att göra, kan jag få en förlängning?

Oberoende av varför du behöver en förlängning kan du som mest få 30 dagar extra. För att genomföra en ansökan skriv till följande e-post-adress: tutoriasonline@cambridgeinstitute.net

När väl din förlängning är godkänd och har passerat kommer inga fler att ges.

Vilket certifikat ges? Måste jag genomföra något prov för att få ett?

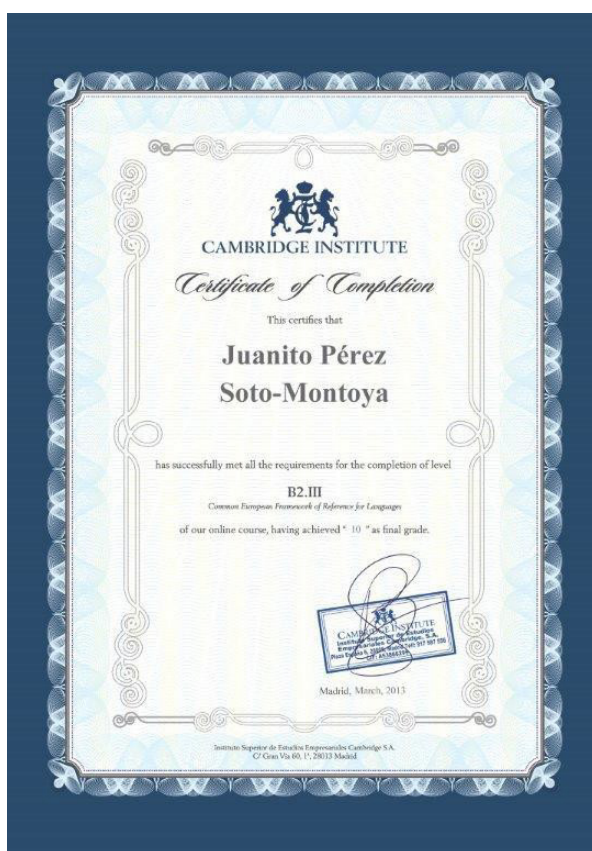
Certifikatet utförs av **Cambridge Institute** om ditt medeltal mellan alla uppgifter och slutprovet ger minst 60% rätt (i de fall ett prov ingår i din valda kurs). Om din kurs inte innehåller ett slutprov räknas då endast resultaten av dina uppgifter, som även då ska vara på minst 60% rätt.

Jag är färdig med min kurs, hur ansöker jag om ett certifikat?

Gå till länken:

<http://gestion.cambridgeinstitute.net/ecom-certificate/index.php?id=3>

Och följ instruktionerna du ser på sidan.



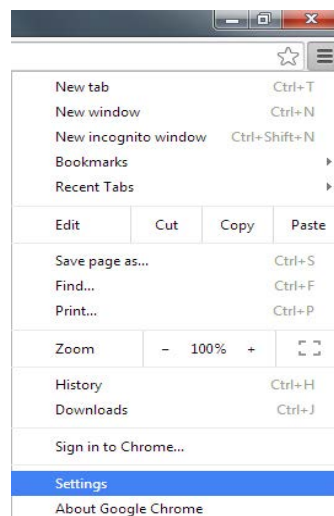
Är certifikatet First, Advanced eller något liknande?

Nej, för att få ett certifikat för Pet, First eller Advanced, måste du genomföra något utav Cambridge ESOLs internationella officiella prov.

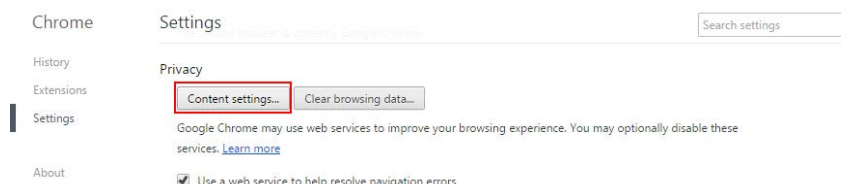
Rekommendation

Hur tillåter jag cookies i webbläsaren Chrome?

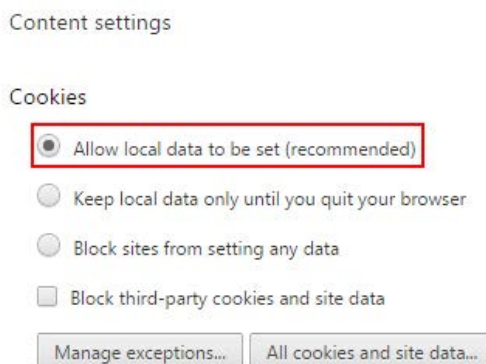
Du bör klicka på ikonen i webbläsaren placerad i övre högra hörnet av fönstret, och därefter, för valen som kommer upp, ska du klicka på **'Settings'**.



I sektionen **'Privacy'** klicka på **'Content settings...'**.

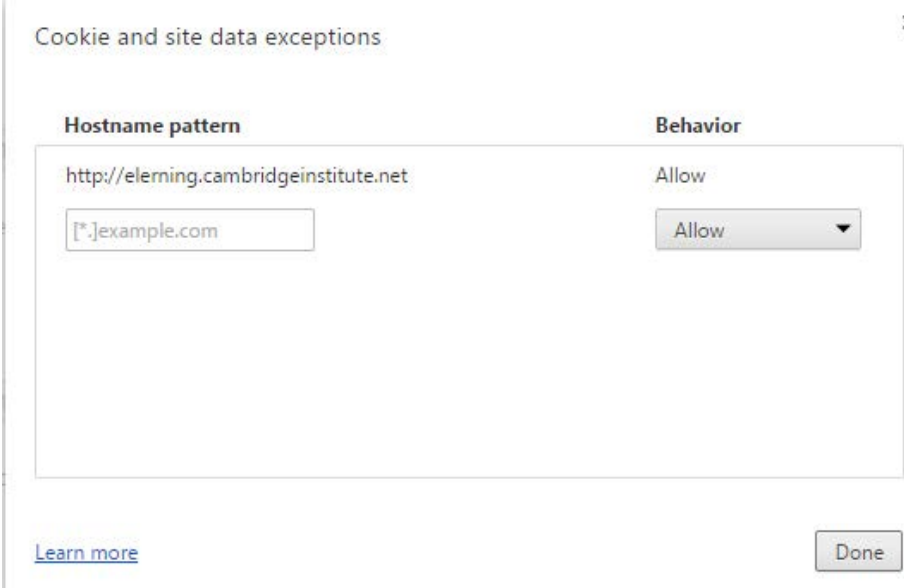


När du väl är inne, i stycket **'Cookies'** markera **'Allow local data to be set (recommended)'**.



Du kan även göra samma sak genom att klicka på **'Manage exceptions...'** dvs. knappen som kommer upp på den nedre delen av föregående bild. I fönstret som kommer upp ska du skriva in **Cambridge Institutes** webbadress, under där det står **'Hostname pattern'**:

http://elarning.cambridgeinstitute.net/course/login



Hostname pattern	Behavior
http://elarning.cambridgeinstitute.net	Allow
<input type="text" value="[*].example.com"/>	Allow

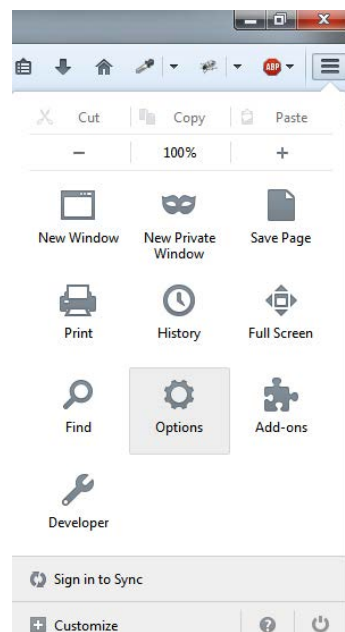
[Learn more](#) Done

För att avsluta tryck på **'Done'** och starta om **Chrome**.

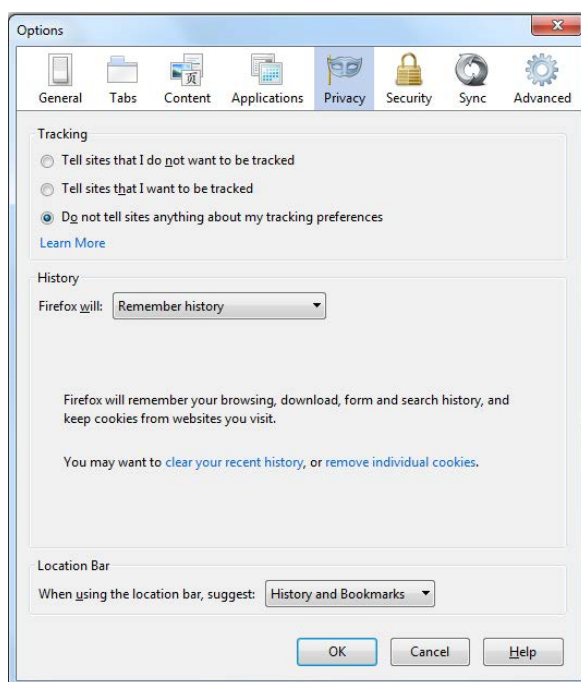
Hur tillåter jag cookies i webbläsaren Firefox?

Även om i **Firefox** är cookies tillåtna som standard, kan du ändå kontrollera detta och ändra inställningarna om det skulle behövas.

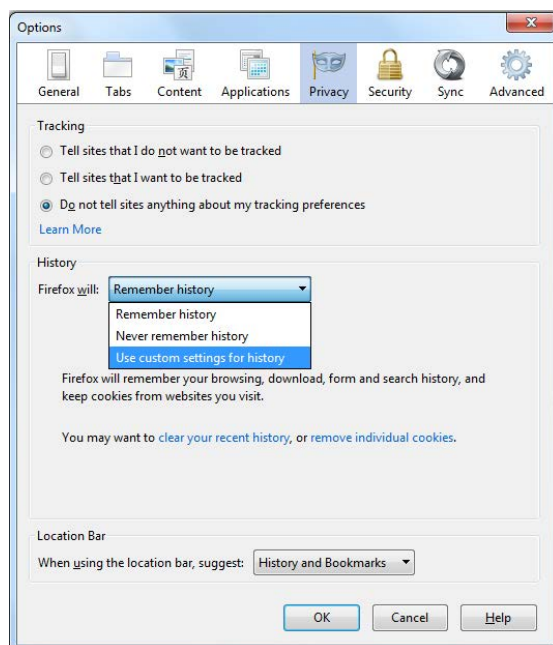
Du börjar med att klicka på ikonen i det övre högra hörnet i Firefoxs fönster, och därefter på **'Options'**.



Väl inne öppna fliken **'Privacy'**.



I stycket *'History'*, välj "Firefox will": *'Use custom settings for history'*.

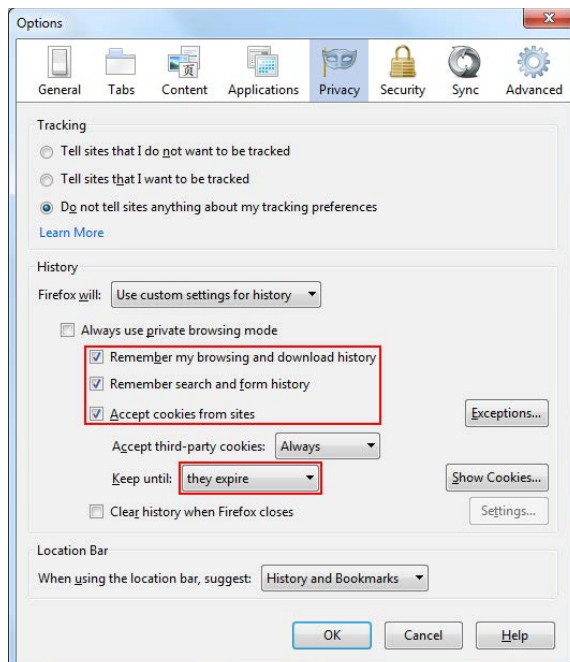


Väl inne avmarkera valet *'Always use private browsing mode'* och markera valen *'Remember my browsing and download history'*, *'Remember search and form history'* och *'Accept cookies from sites'*.

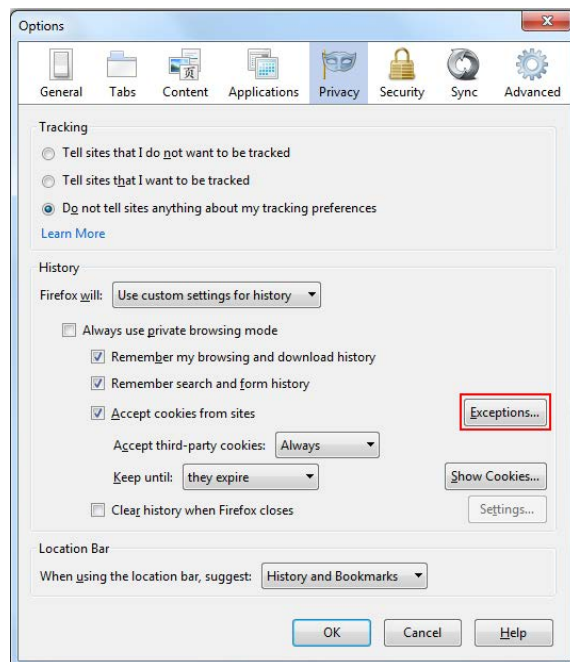
Försäkra dig även om att *'Accept third-party cookies'* inte är inställt varken på *'Never'* eller på *'Keep until'*, du har två andra val:

- *'they expire'*: Cookies kommer att raderas när de når sitt utgångsdatum.
- *'I close Firefox'*: Cookies kommer att raderas när du stänger Firefox.

Välj inte det tredje valet: *'Ask me every time'*.

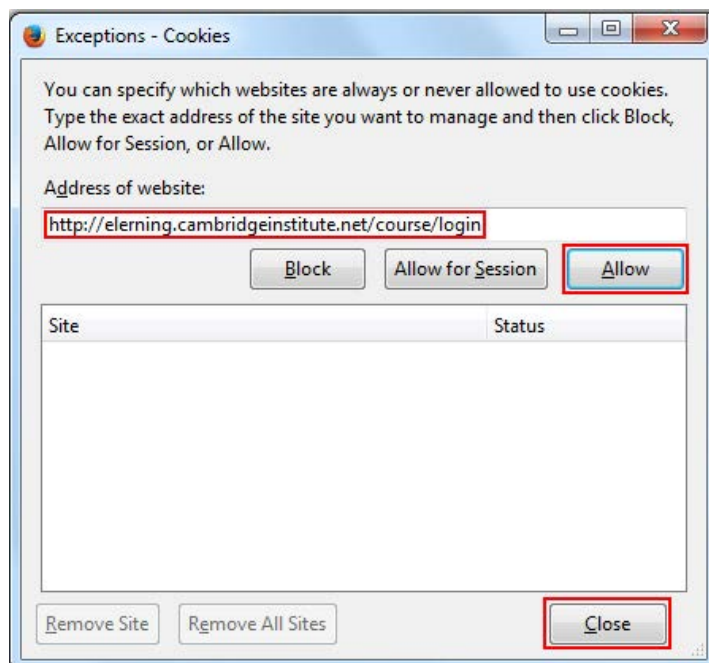


Avslutningsvis klicka på *'Exceptions...'*.



Väl inne på *'Exceptions'* fyll i **Cambridge Institutes** webbadress i fältet *'Address of website'*:

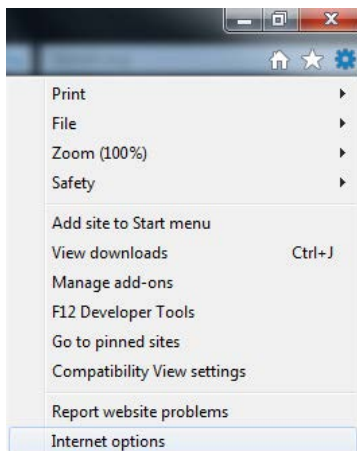
<http://elerning.cambridgeinstitute.net/course/login>



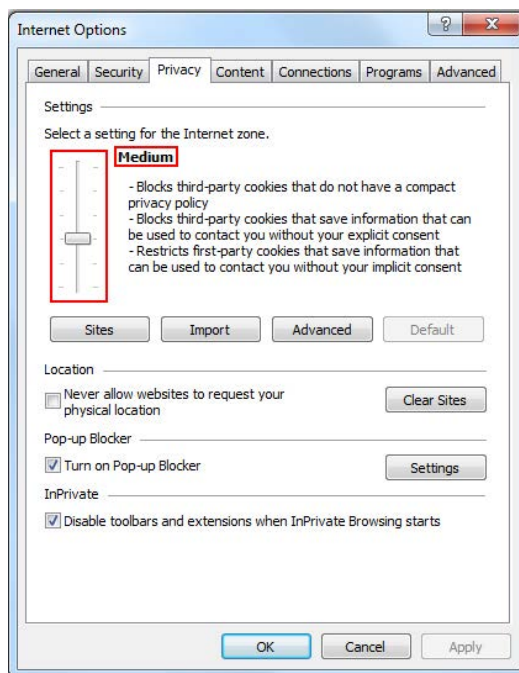
För att avsluta klicka på knappen *'Allow'* och *'Close'*, och sedan på *'OK'* i stycket *'Privacy'*, som var öppen, och därefter starta om **Firefox**.

Hur tillåter jag cookies i webbläsare Internet Explorer?

Börja med att klicka på 'Settings' i Internet Explorer i det övre högra hörnet av fönstret , och sedan på 'Internet options'.

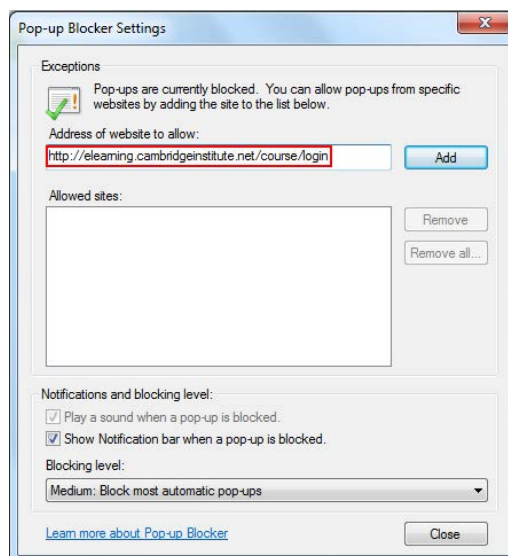
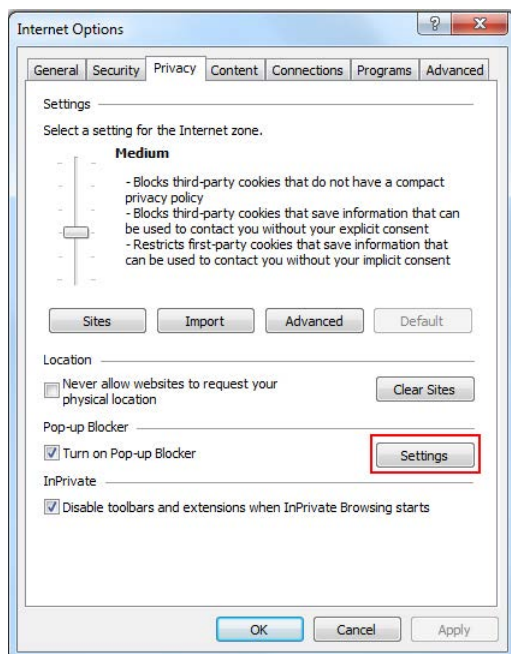


Därefter klicka på fliken '**Privacy**' och flytta sedan sekretessnivån till den du önskar. Vi rekommenderar att du väljer '**Medium**'. När du flyttar på kontrollen för sekretessnivån kommer en beskrivning upp av alla typer av cookies som blockeras eller tillåts för varje nivå.

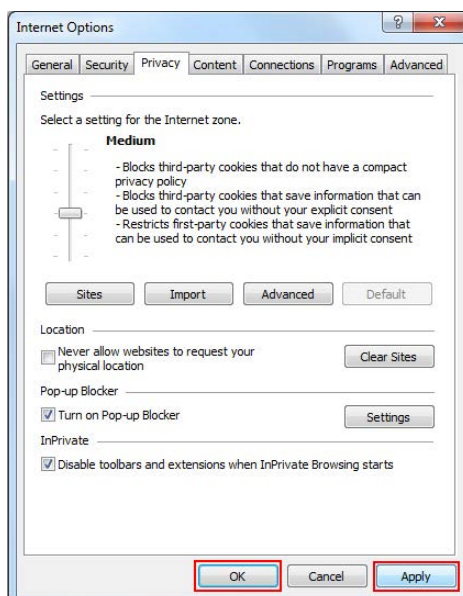


Klicka även på **'Settings'** och väl inne lägg till **Cambridge Institutes** webba-
dress i fältet som visas på bilden:

<http://elarning.cambridgeinstitute.net/course/login>

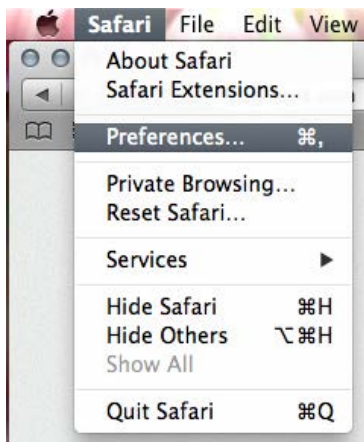


Avslutningsvis klicka på **'OK'** samt **'Apply'**, innan du startar om **Internet Explorer**.

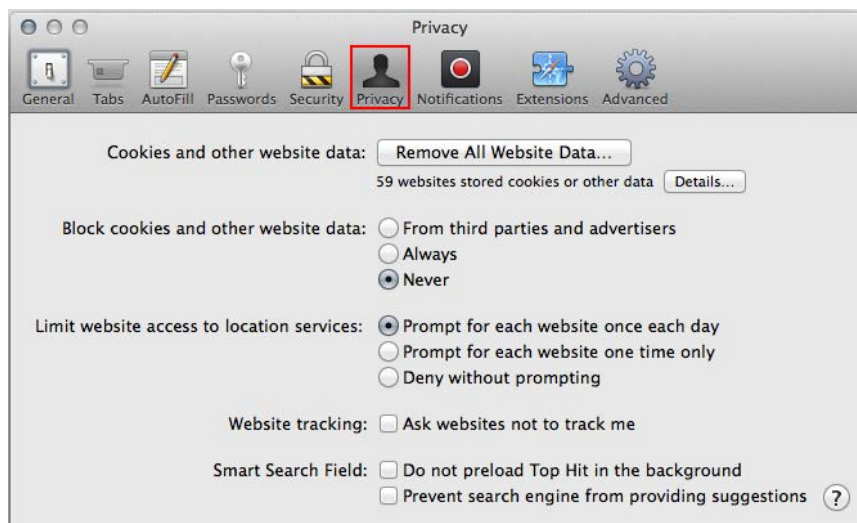


Hur tillåter jag cookies i webbläsaren Safari (för Mac OS)?

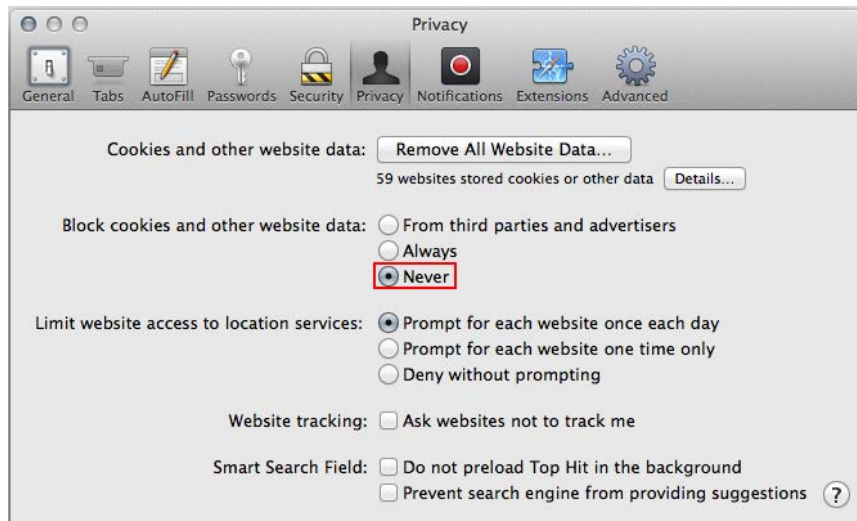
I menyn i **Safari** klicka på ordet '**Safari**' och i listan som kommer upp välj '**Preferences...**'.



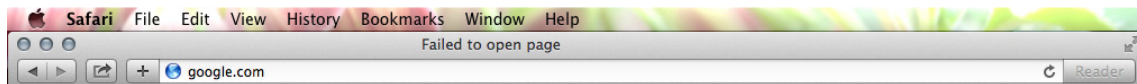
Gå till fliken eller panelen '**Privacy**'.



När du väl är där, i stycket **'Block cookies and other website data'**, ska du markera valet **'Never'** och lämna resten av valen markerade på följande sätt (så som du ser på bilden nedan).



För att avsluta klicka på knappen uppdatera  i **Safari**.



För andra tekniska frågor som inte finns med här i manualen skriv till **Cambridge Institute** genom att använda följande email-adress:

tutoriasonline@cambridgeinstitute.net