



# ONLINE-PLATFORM FOR FJERNUNDERVISNING

## FAQs (OFTE STILLEDE SPØRGSMÅL)

### Hvordan gennemføre jeg kurset?

For at finde ud af hvordan du gør for at studere et kursus hos os klik på dit sprogs flag, der siger *'Welcome to...'*, der kan du læse de instruktioner som er fælles for alle vores sprogkurser.

#### Welcome to A2.II

Here you will find instructions on this course and the resources available to you in this platform.

We recommend that you study one unit a week and follow the order proposed here to take full advantage of your course.

#### Have a great learning experience!

**IMPORTANT:** When you write a sentence in a gap, if you are going to use the contracted form, remember to write an apostrophe (') and not an accent mark (´). Also, do not use period (.) at the end of words and sentences you write.



## Hvilken er mit kursus?

Vores kursustilbud er:

- Generelle sprogfærdigheder (engelsk, spansk, tysk, kinesisk, fransk)
- Professionel engelsk (medicin, turisme, affærer)
- Eksamen forberedelse kurser (til PET, FCE, CAE, TOFL)

Hver af disse kurser har sin egen struktur, derfor er det vigtigt, at du først læser afsnittet *'Welcome to...'*.

## Kan jeg ændre niveau?

Ja, du bare nødt til at sende en e-mail til følgende adresse og anmode om en ændring: [tutoriasonline@cambridgeinstitute.net](mailto:tutoriasonline@cambridgeinstitute.net)

Vi anbefaler dog at du først forsøger at prøv at studere kurset under de første to uger for at sørge for at gøre den rigtige niveauændring. Eneste en ændring er tilladt.

## Når jeg forsøger at logge ind på Cambridge Institute New Online Courses, udfylde mit username og password, giver det en fejlmeddelelse. Hvad skal jeg gøre?

Kontrollere at brugernavnet og adgangskoden er nøjagtig den samme som i den velkomst e-mail du modtog da dit kursus begyndte. Hvis du stadig ikke kan logge ind skriv til: [tutoriasonline@cambridgeinstitute.net](mailto:tutoriasonline@cambridgeinstitute.net), eller bruge lænken *'Forgotten your username or password?'*, som vil sende en automatisk e-mail til dig med instruktioner om hvordan du kan ændre brugernavnet og adgangskoden.

Log in

Username

Password

Remember username

Forgotten your username or password?

Cookies must be enabled in your browser 

Mailt du får efter at have klikket på *'Forgotten your username or password?'* kan ende i spammappen, så vi beder dig også kontrollere der.

## Vi anbefaler også at du tillader vores cookies lagres på din computer

'Cookies' er information som gemmes på computeren og bruges af browseren og serveren når du surfer på internettet for at gøre kommunikationen hurtigere og mere effektiv næste gang du logger ind på samme side. For eksempel, bruges de til at gemme brugernavnet dit i din webbrowser. Du bør sikre at din browser ikke er konfigureret på en sådan måde at cookies er ødelagt automatisk.

Nedenfor er nogle korte instruktioner om hvordan du tillade cookies i din browser.

**1. Windows Internet Explorer** – gå til Funktioner > Internetindstillinger > Beskyttelse af personlige oplysninger, og se til at cookies er tilladt på mindst mellem-niveau.

**2. Windows Firefox** – gå til Funktioner > Indstillinger > Privatliv > Cookies, og kontrollere at boksen "Accepter cookies fra sider" er markeret.

**3. Windows Chrome** – gå til Tools > Options > Avancerede valgmuligheder > Indstillinger for indhold > Cookies, og kontrollere at boksen "Tillad at lokale data lagres" er markeret.

**4. Macintosh Safari** – gå til Safari > Indstillinger > Sikkerhed > Accepter cookies, og kontrollere at boksen "Kun fra websteder du navigerer til" er markeret.

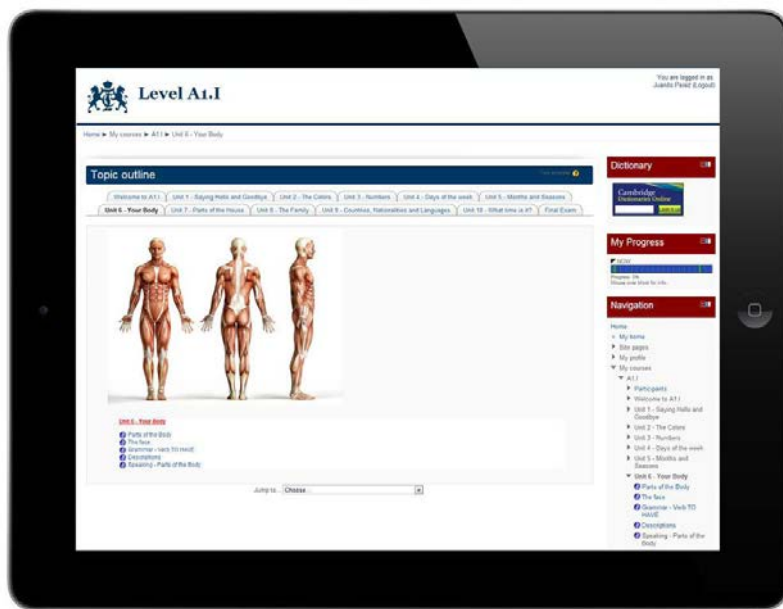
Fra side 21 og fremefter i dette dokument, i afsnittet '**Anbefalinger for konfiguration af cookies**', afhængigt af hvilken browser du vil bruge, vil du finde der nogle instruktionsbilleder som en guide.

## Kan jeg gøre dette kursus via min smartphone eller tablet?

Ja, vores kurser er designet til at blive gennemført med en smartphone og tablet, selvom for nogle opgaver skal en computer bruges.

**For eksempel:** opgaverne '*Speaking*' og '*Drag and Drop*', da de er afhængige af programmet **Flash** kan de kun udføres direkte på en computer. Flash

er ikke tilgængelig for download for smartphones eller tablets.

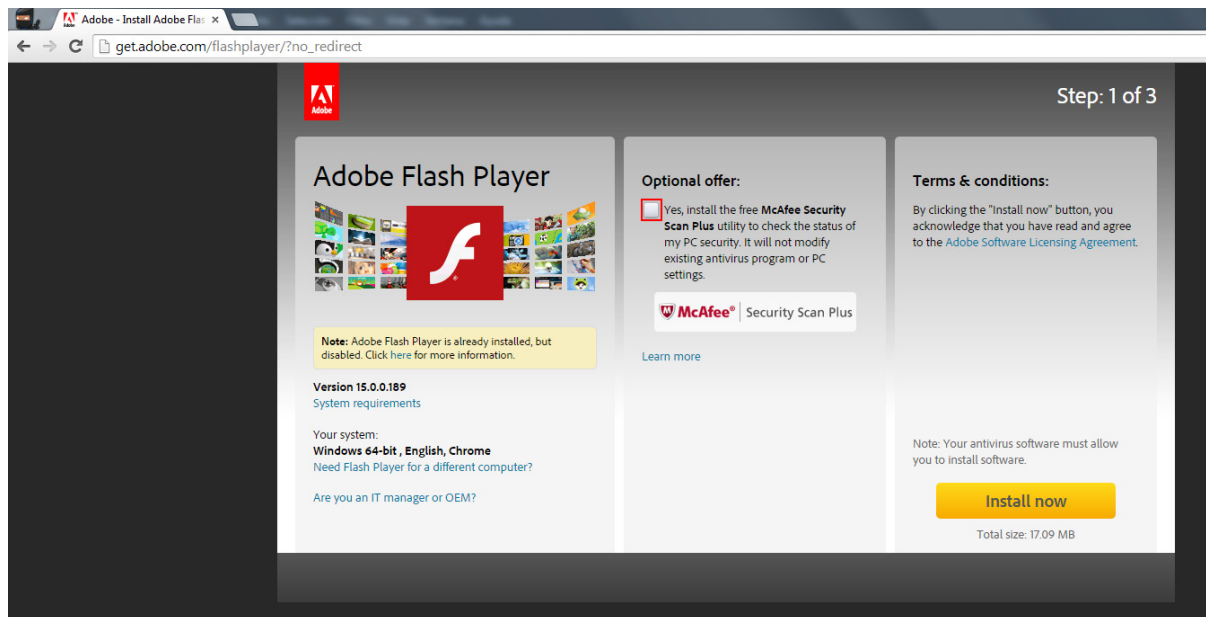


## Jeg logget ind på Cambridge Institute New Online Courses og trådte mit username og password, men skal jeg installere noget software?

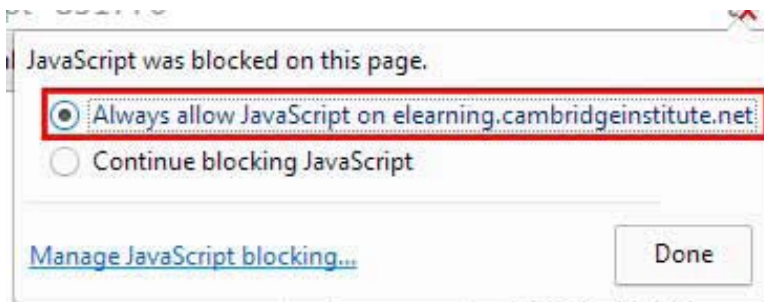
Det eneste du behøver, er **FlashPlayer** og **JavaScript** aktiveret i din browser eller installeret i din computer. Glem ikke at genstarte browseren efter installation så ændringerne påvirker (vi anbefaler at du bruger de nyeste versioner af FlashPlayer og JavaScript).

Du kan downloade softwaren ved at klikke på nedenstående links:





Når du installerer, afinstallere eller opdatere **Flash**, altid når **Chrome** beder dig, mærke: *'Always allow JavaScript on elearning.cambridgeinstitute.net'*.



Eller, besøg følgende side der forklarer hvordan du tillader **Java** for hver browser, du nødt bare til at finde den du normalt bruger.

<http://www.enable-javascript.com/>

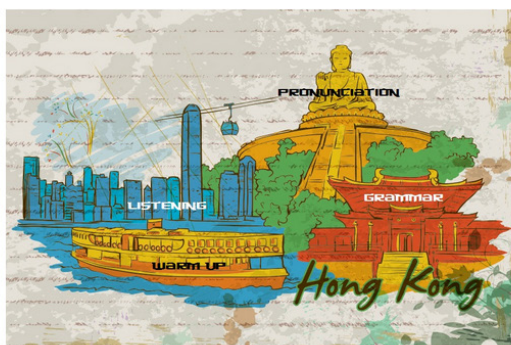
## Kan jeg studere kursus kapitler ved at logge ind fra forskellige computere?

Ja, du kan. Men du skal sørge for at du har logget ud fra platformen efter at have afsluttet sessionen. For at gøre dette skal du have trykt på **'Logout'** (i den øverste højre del af platformens hovedside).






## Jeg udførte kursets første kapitel i går. Nu prøver jeg at indtaste de samme opgaver igen, er det muligt?

Ja, det kan du. Det eneste du skal gøre er at gå tilbage til kapitlet. Alle opgaver som rettes automatisk har **uendelige muligheder for retssag**, mens opgaverne **'Speaking'** og **'Writing'**, som i stedet rettes af dine lærere, har max 5 retssag muligheder for at udnytte.

### Unit 2 - This is Hong Kong



### UNIT 2: THIS IS HONG KONG

-  Hong Kong
-  "Around the world"
-  <sup>1</sup> Pronunciation
-  <sup>2</sup> Should vs. Have to
-  "Around the world"

## Hvem retter mine opgaver og tekster? Hvor længe jeg skal vente indtil mine opgaver vil blive rettet?

Alle opgaver med forskellige optioner som svar rettes automatisk af systemet og du kan selv kontrollere direkte dine svar. Opgaverne med åbne svar, som for eksempel **'Speaking'** og **'Writing'**, er personligt rettet af dine lærere i løbet af 24-48 timer.

## Hvorfor er mit svar forkert når systemet viser at ret svar er præcis det samme?

Sandsynligvis fordi du forvirre følgende tegn: ` ' ` ´ . Det kan også være at du skrive punkt efter ordene når de ikke er nødvendigt, brug af anførelstegn, udråbstegn, etc. (gå til '*Welcome to...*' for flere oplysninger om de tegn som bør anvendes for hvert sprog).

**Question 2**

Not yet answered

Marked out of 7.00

Flag question

**Exercise 1: Fill in the blanks with the following verbs in the present continuous.**

visitreadplayeatgetdrinkswim

1.- A: "Where's Tom?"

B: "Oh, he's at a friend's house. It's hot today, I think they're .

## Hvorfor når jeg er færdig med opgaven kommer dette besked op: "Not Graded Yet"?

For disse opgaver skal rettes manuelt af en lærer, der er gjort i løbet af 24-48 timer.

<b>Started on</b>	Thursday, 23 October 2014, 11:44 AM
<b>State</b>	Finished
<b>Completed on</b>	Thursday, 23 October 2014, 11:45 AM
<b>Time taken</b>	18 secs
<b>Grade</b>	Not yet graded

**Information**

Flag question

Josh has written you a letter detailing some health problems he has had since travelling. Read the letter and answer his requests, based on what you have learned in this unit in about 150 words.

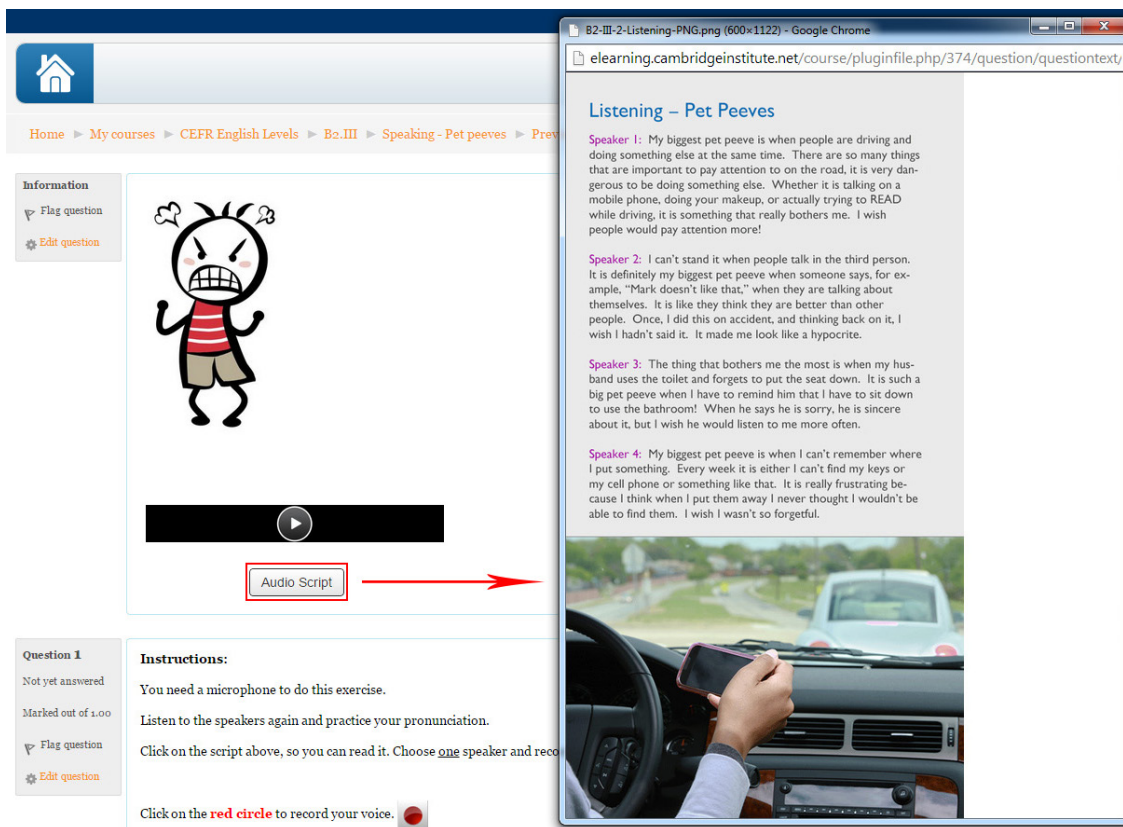
**Information**

Flag question



## Hvordan kan jeg se script på opgaverne 'Listenings'?

Du skal klikke på knappen der siger '**Audio Script**', så som du ser på billedet.



The screenshot shows the Cambridge Institute online learning platform interface. On the left, there is a navigation menu with 'Home', 'My courses', 'CEFR English Levels', 'B2.III', and 'Speaking - Pet peeves'. Below this is an 'Information' section with 'Flag question' and 'Edit question' options. The main content area features a cartoon character with a grumpy expression, a play button, and an 'Audio Script' button highlighted with a red box and an arrow. Below this is a 'Question 1' section with 'Instructions' and a 'Click on the red circle to record your voice.' button. On the right, a browser window is overlaid, showing the audio script text for 'Listening - Pet Peeves' with four speakers' complaints. Below the text is a photograph of a person driving a car while looking at a smartphone.

## Jeg kan ikke se nogen audio script, hvad gør jeg?

Sandsynligvis har du blokeret popup- vindues i din webbrowser. Fjern først blokeringen og prøv derefter igen. Afhængigt af hvilken browser du bruger, kan du se nogle gule felter eller et ikon kommer op i den øverste eller under del af vinduet, eller enhver meddelelse i menuen som '**Google Toolbar**'. I så fald klik direkte på at du accepterer pop-ups for vore site. Hvis ikke, må du selv finde indstillingerne af den browser du bruger.

## Hvordan kan jeg optage mit *'Speaking'* og hvordan kan jeg derefter indsende det?

Når du finder dig selv på en af disse opgaver vil du kunne se følgende boks. Der skal du klikke på den runde røde knap (*'Record'*) for at starte optagelsen.



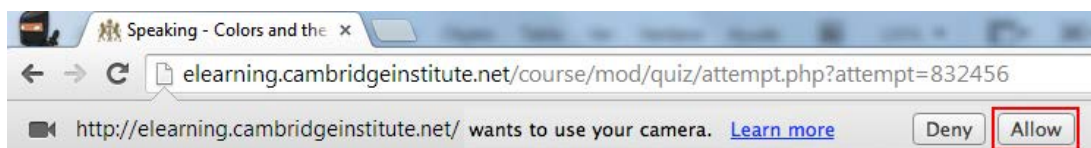
Tryk derefter på den hvide firkant når du er færdig med at optage for at afslutte det (*'Stop'*) og filen sendes in automatisk, du vil se en besked som siger *'Uploading'*.


Hvis du ikke har brugt mikrofon før, kan det ske at du først nødt til at tillade siden kan bruge computerens mikrofon. For at gøre dette skal du klikke på *'Camera and Microphone Access'*.

I **Chrome**-browseren, vil **Adobe Flash Player** bede dig om at tillade *'Camera and Microphone Access'* i et pop-up-vindue, hvor du skal klikke på *'Allow'* (hvis budskabet ikke kommer op kan de være at din mikrofon ikke er tilsluttet).



Derefter vises en meddelelse i den øverste del af vinduet som **Chrome** advarer om at *'http://elearning.cambridgeinstitute.net wants to use your camera'*. Du skal klikke på *'Allow'*.



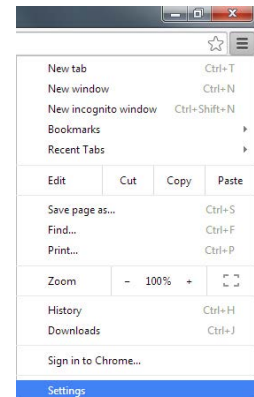
Derefter skal du forny websiden i din browser ved at klikke på  eller ved at trykke på **'CTRL + R'**.

eller

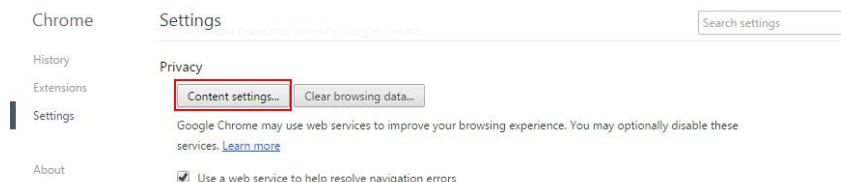
Alt dette kan også præ-installeres i browseren **Chrome**.

Den første ting at gøre er at klikke på ikonet i din browser, som er i det øverste højre hjørne af vinduet (menu).

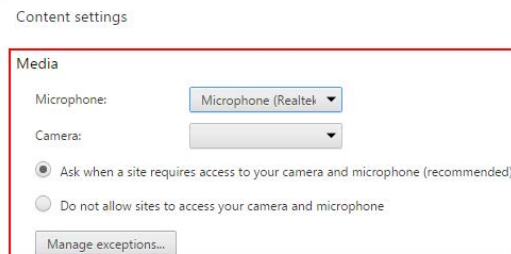
I valgene som kommer op, skal du klikke på **'Settings'** (så som på billedet til højre).



Når du er inde i sektionen **'Privacy'** klik på **'Content settings...'**.




Efter dette vil du se et vindue kaldet **'Media'**, hvor du nødt til at sikre at alt ser ud som det skal. Som, for eksempel, at den korrekte mikrofon er valgt, hvis du har flere.

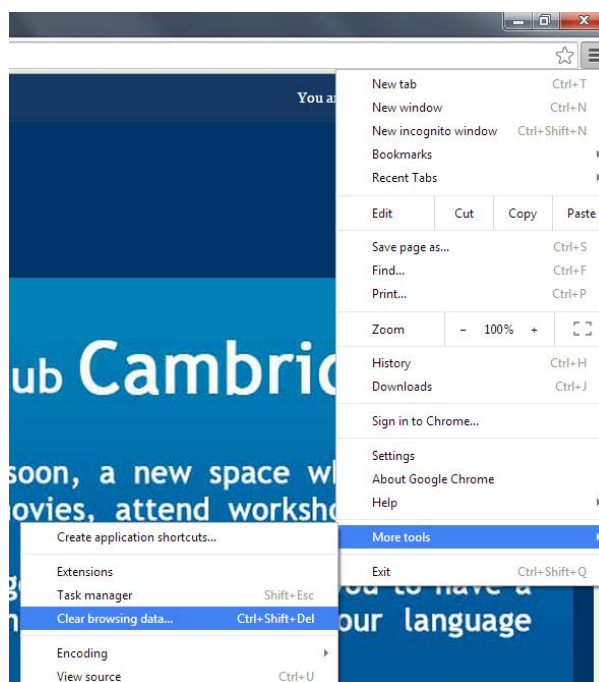


## Jeg forsøger at gøre mine opgaver med *'Speaking'* men det virker ikke, hvad gør jeg?

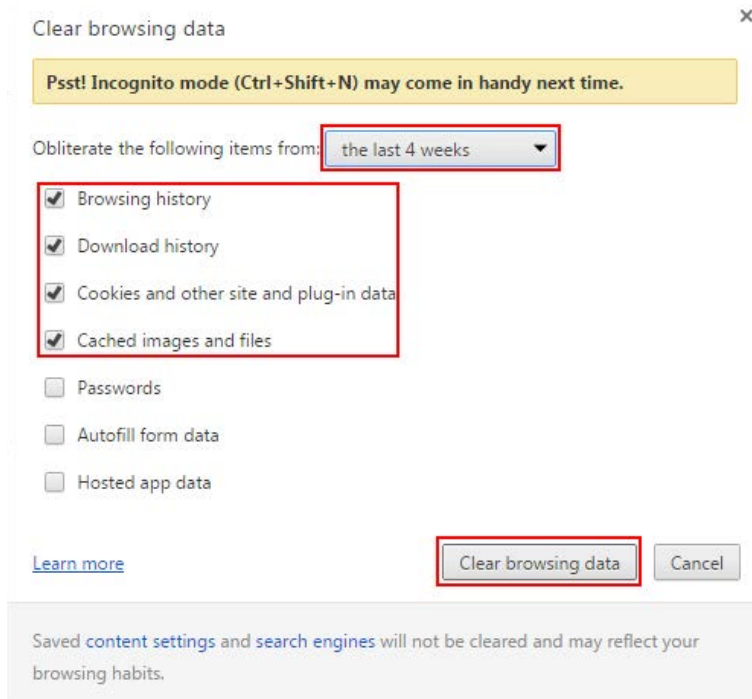
I så fald skal du tømme cachen i browseren som du normalt bruger, fordi du på denne måde gør det muligt for browseren at hente de nyeste versioner af alle nye websider du åbner. Her er specifikke instruktioner om hvordan fuldføre det med forskellige browsere.

Med **Chrome**:

Klik på følgende ikon som vises i browseren, i det øverste højre hjørne af vinduet . For valgene som kommer op skal du klikke på *'More tools'* og derefter på *'Clear browsing data...'*.

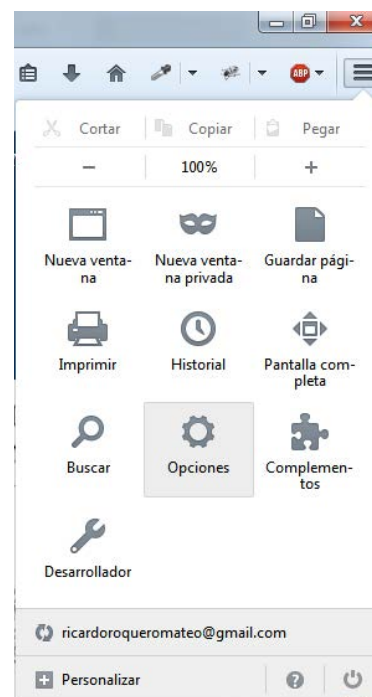


I det vindue som kommer op, bør du vælge alle de første 4 bokse du kan se i billedet nedenfor under *'the last 4 week'* og derefter klik på *'Clear browsing data'*.

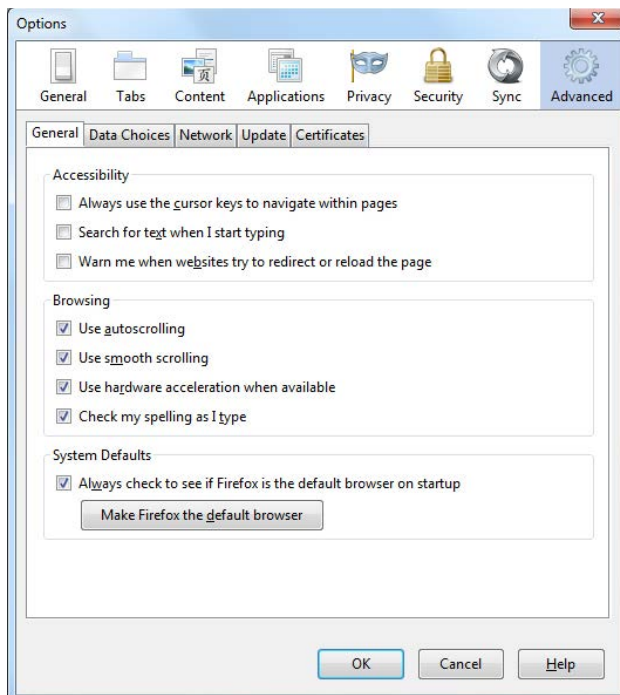


Med **Mozilla Firefox**:

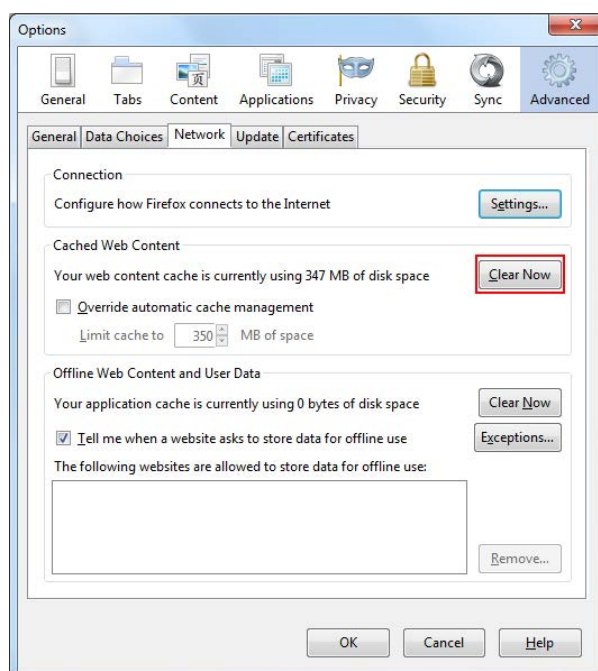
Klik på knappen Firefox i det øverste højre hjørne af vinduet og vælg *'Options'* (som på billedet til højre).



Når du er inde skal du gå til fanen **'Advanced'**.

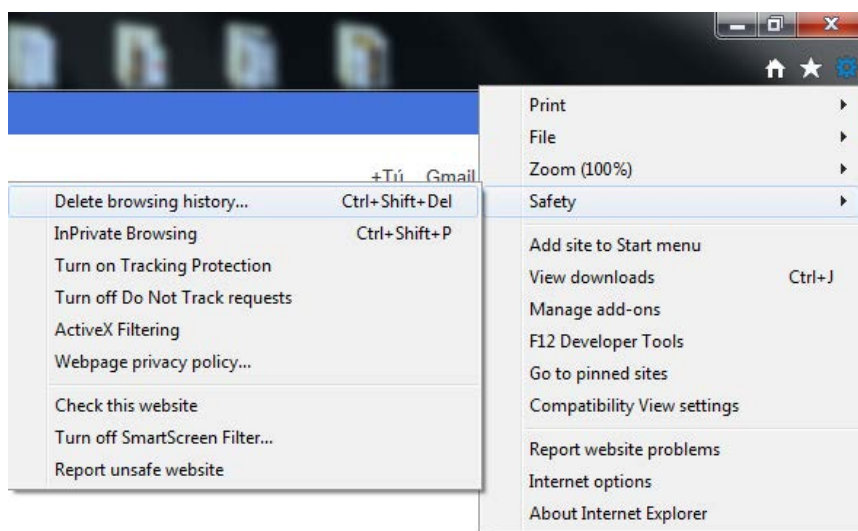


Klik derefter på fanen **'Network'** og under **'Cached Web Content'** klik på **'Clear Now'**. Glem ikke at klikke på **'OK'** og genstarte din browser.

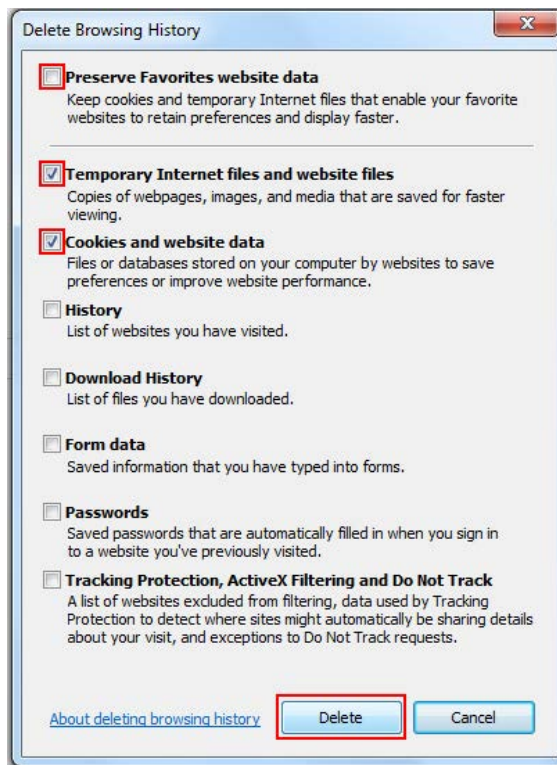


## Med Internet Explorer version 9, 10 og 11:

I øverste højre hjørne klik på værktøjsknappen for **Internet Explorer** og derefter klik på **'Safety'** og i menuen der kommer op skal du klikke på **'Delete browsing history...'**.

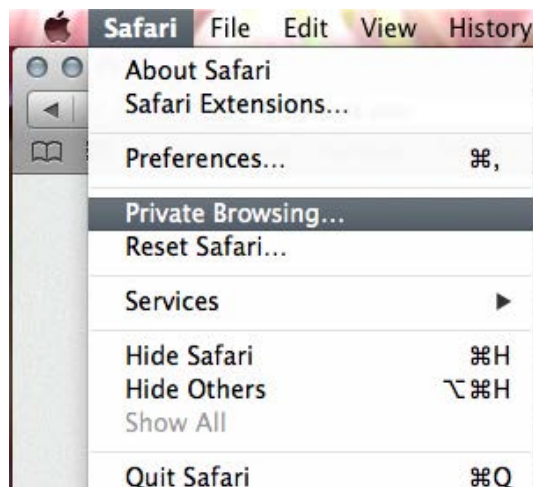


I vinduet **'Delete Browsing History'**, fjern markeringen for feltet **'Preserve Favorites website data'** og marker de felterne **'Temporary Internet files and website files'** og **'Cookies and website data'**, før du afslutter klik på **'Delete'**.

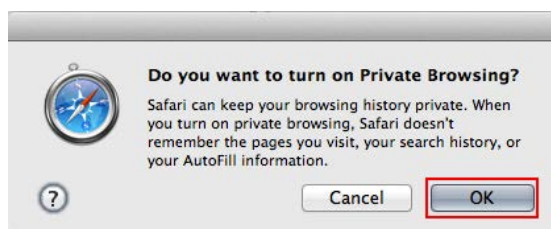


## Med **Safari (Mac OS)**:

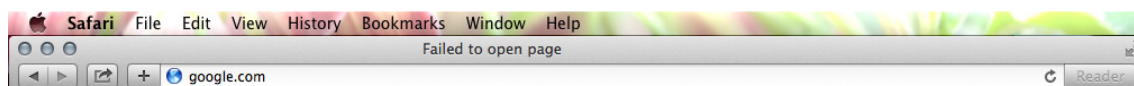
Klik på **Safari** i menuen for Safari og i valgene som kommer op skal du klikke på **'Private Browsing...'**.



I vinduet der kommer op skal du klikke på **'OK'**.



For at afslutte og tømme cachen i Safari skal du klikke på knappen opdatere webbrowseren 



## Problemerne med optagelserne forbliver, hvad gør jeg?

En anden eventuelt hurtigere løsning er at forsøge at bruge en anden browser, og sørg for at **Flash Player version 10.1 eller nyere** er installeret, vi anbefaler at det holdes opdateret. Du kan se din version af **Flash Player** her:

<http://helpx.adobe.com/flash-player.html>

Gå til følgende link for tips om hvordan du løser problemer med **Java**:

[http://www.java.com/en/download/help/troubleshoot\\_java.xml#versios](http://www.java.com/en/download/help/troubleshoot_java.xml#versios)

Fjern gamle versioner af Java og derefter **genstart din computer**

[http://www.java.com/en/download/faq/remove\\_olderversions.xml](http://www.java.com/en/download/faq/remove_olderversions.xml)

Bortset fra det, når du udfører opgaverne husk at bruge hovedtelefoner med mikrofon og at højttalere er slukket, fordi du ikke kan have begge på samme tid.

## Hvilket sprog skal jeg bruge når jeg ønsker at stille et spørgsmål?

Al kommunikation skal være på engelsk eller på det sprog du studerer.

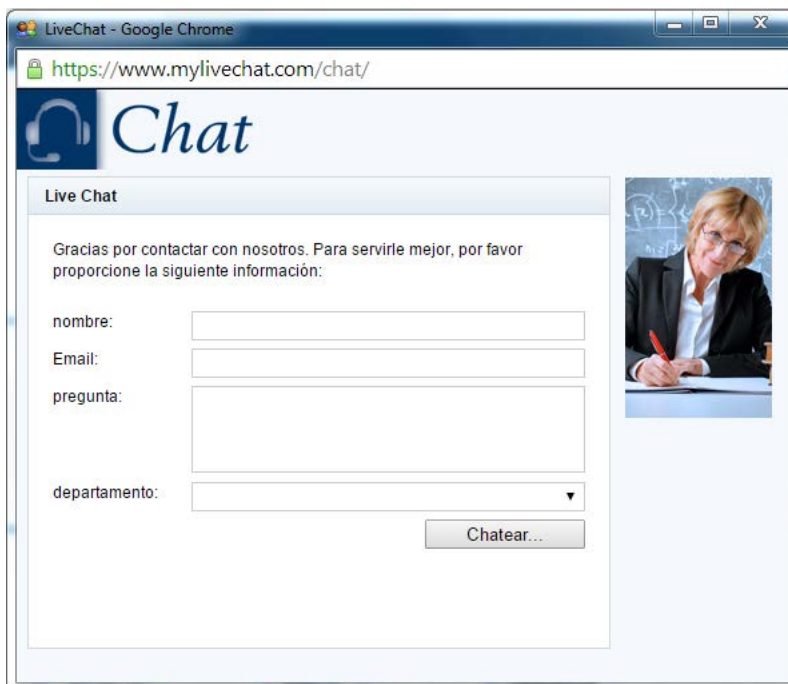
## Hvordan kontakter jeg læreren?

Via online-chat.



Efter du har klikket på banneret i **Chat Online**, vises et vindue hvor du skal udfylde alle dine oplysninger og derefter klikke på knappen '**Chatear**'.

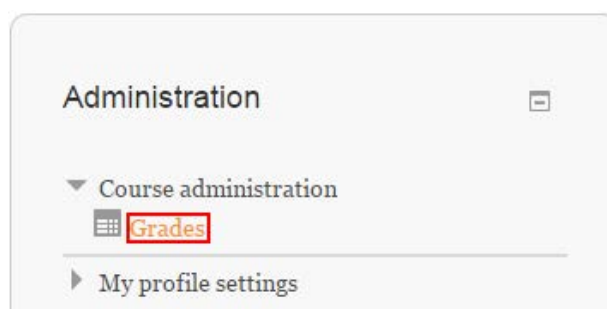
Vælg altid under '**departamento**', følgende valg '**Curso de Español**' uanset hvilket kursus du studerer:



## Evalueringssystem

Evalueringen er summen af dine resultater for alle kapitler divideret med antallet af kapitel gange 0,5, plus din resultat fra den afsluttende eksamen gange 0,5.

Inde i dit kursus, skal du klikke på '**Grades**', placeret i højre side under '**Course administration**'.



## Hvor lang tid har jeg til at gennemføre kurset?

Du har en frist for kursus adgang. Efter denne dato er dit kursus lukket. Den dato der gælder for dig vil du finde i den velkomst e-mail du modtog da dit kursus begyndte, som indeholder dine log-in-oplysninger og start- og slutdatoer for kurset. Længden af perioderne kan være:

- 3 måneder
- 6 måneder
- 9 måneder
- 12 måneder
- 18 måneder

## Slutdatoen for mit kursus nærmer sig og jeg har stadig meget tilbage for at gøre, kan jeg få en forlængelse?

Uanset hvorfor du har brug for en forlængelse kan du højst få 30 dage ekstra. For at gennemføre en ansøgning kan du skrive til følgende e-mail-adresse: [tutoriasonline@cambridgeinstitute.net](mailto:tutoriasonline@cambridgeinstitute.net)

Når din forlængelse er godkendt og har bestået vil ikke mere blive givet.

## Hvilket certifikat er givet? Behøver jeg at foretage nogle test for at få en?

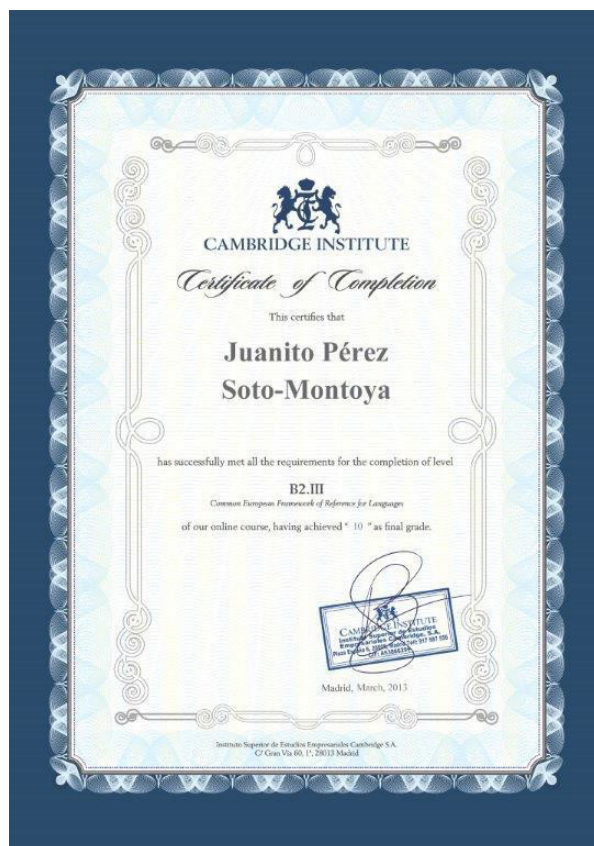
Certifikatet er udført af **Cambridge Institute** om dit gennemsnit blandt alle opgaver og den afsluttende eksamen giver mindst 60 % rat (hvor en prøve er indeholdt i dit valgte kursus). Hvis dit kursus ikke indeholder en afsluttende eksamen tæller kun resultaterne af dine opgaver, som skal være mindst 60 % rat.

## Jeg har afsluttet mit kursus, hvordan ansøger jeg om et certifikat?

Gå til linket:

<http://gestion.cambridgeinstitute.net/ecom-certificate/index.php?id=3>

Og følg instruktionerne du ser på siden.



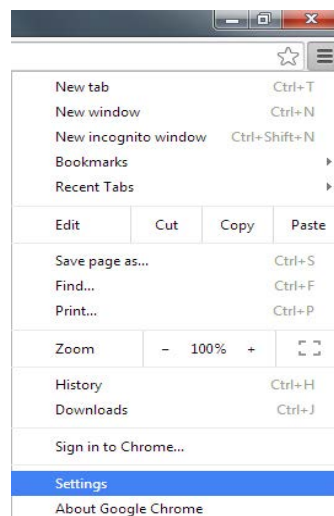
## Er certifikatet First, Advanced eller noget lignende?

Nej, for at få et certifikat for Pet, First eller Advanced, vil du have til at gennemføre nogen af Cambridge ESOLs internationale officielle test.

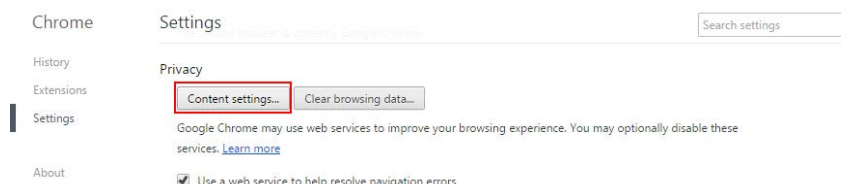
# Anbefaling

## Hvordan tillader jeg cookies i Chrome-browseren?

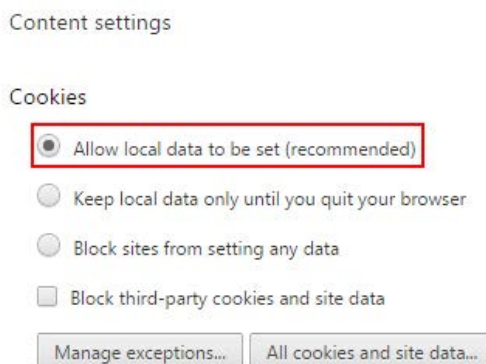
Du skal klikke på ikonet i browserens øverste højre hjørne, og derefter, for valgene som kommer op, skal du klikke på **'Settings'**.



I afsnittet **'Privacy'** klik på **'Content settings...'**.

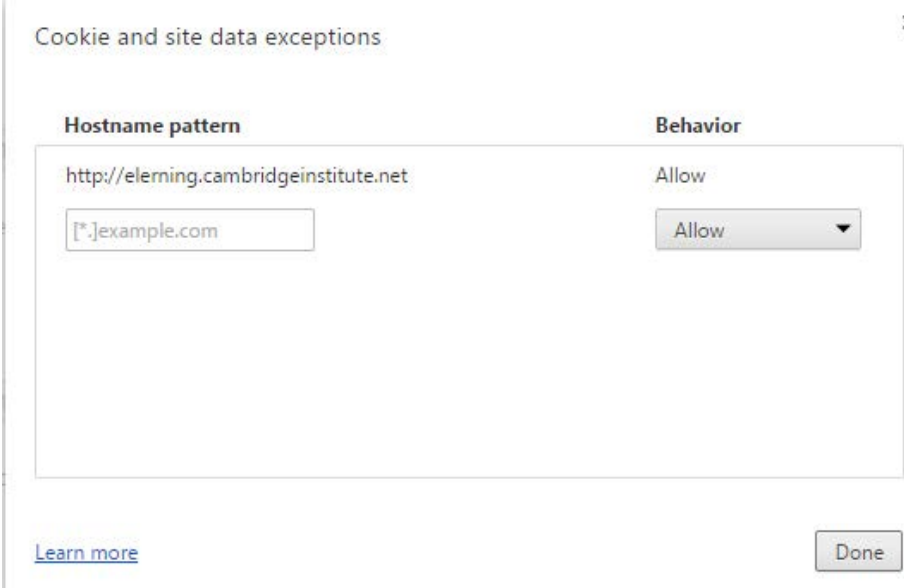


Når du er inde, i stykke **'Cookies'** skal du vælge **'Allow local data to be set (recommended)'**.



Du kan også gøre det samme ved at klikke på *'Manage exceptions...'* knappen der vises nederst i forrige billede. I vinduet der kommer op, skriv **Cambridge Institute's** web-adresse, under hvor der står *'Hostname pattern'*:

*<http://elarning.cambridgeinstitute.net/course/login>*



Hostname pattern	Behavior
http://elarning.cambridgeinstitute.net	Allow
<input type="text" value="[*].example.com"/>	Allow

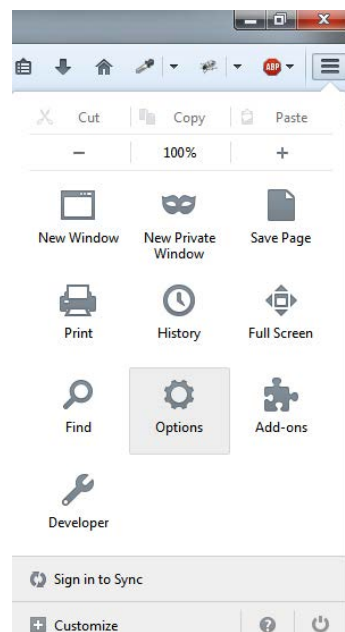
[Learn more](#) Done

For at afslutte tryk på *'Done'* og genstart **Chrome**.

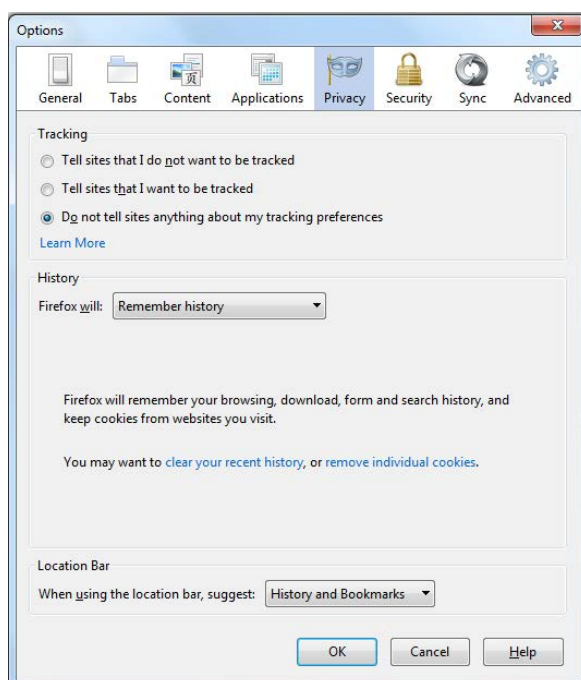
## Hvordan tillader jeg cookies i Firefox-browseren?

Selvom i **Firefox** er cookies tilladt som standard, kan du stadig kontrollere dette og ændre indstillingerne hvis nødvendigt.

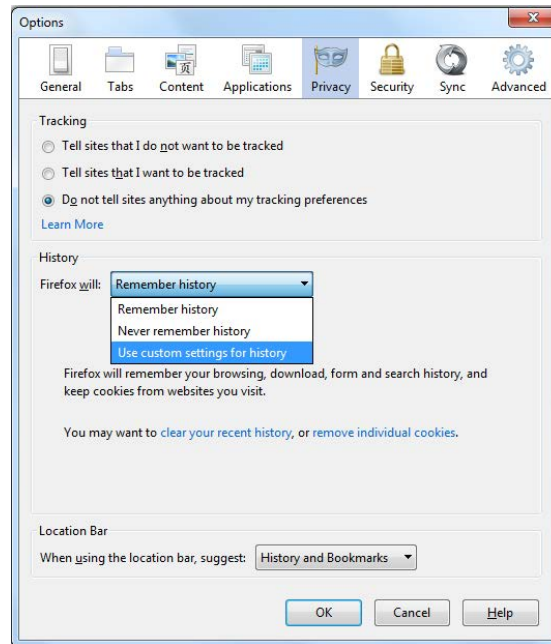
Du starter ved at klikke på ikonet i øverste højre hjørne af vinduet i Firefox, og klik derefter på **'Options'**.



Når du er inde, åbn fanen **'Privacy'**.



I afsnittet *'History'*, vælg *"Firefox will": 'Use custom settings for history'*.



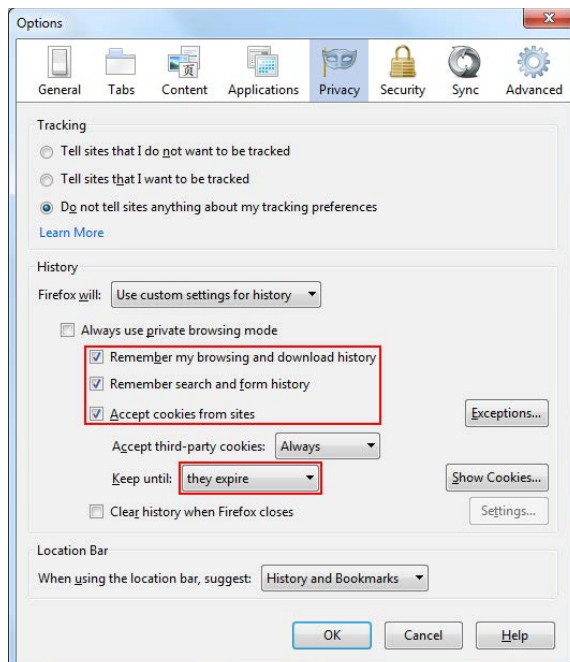
Når du er inde, fjern markering for *'Always use private browsing mode'* og marker de valgene *'Remember my browsing and download history'*, *'Remember search and form history'* og *'Accept cookies from sites'*.

Sørg for at *'Accept third-party cookies'* ikke er indstillet på *'Never'* eller på *'Keep until'*, du har to andre valg:

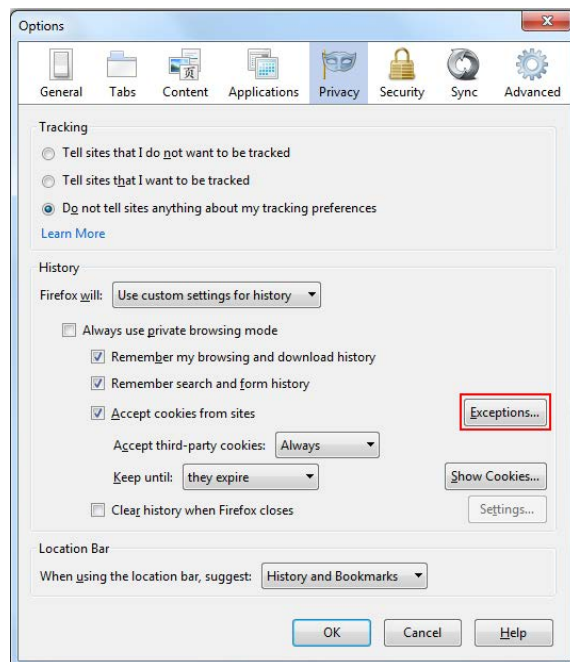
– *'they expire'*: Cookies slettes når de når deres udløbsdato.

- *'I close Firefox'*: Cookies slettes når du lukker Firefox.

Vælg ikke tredje valget: *'Ask me every time'*.

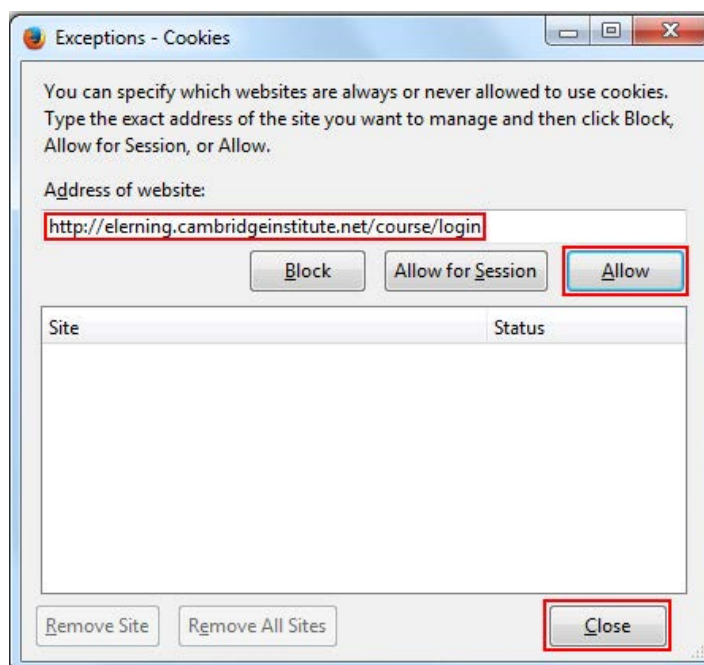


Endelig skal du klikke på *'Exceptions...'*.



Inde på *'Exceptions'* udfyld **Cambridge Institute** web-adresse i feltet *'Address of website'*:

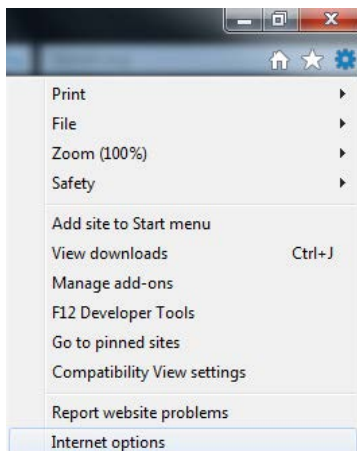
*<http://elerning.cambridgeinstitute.net/course/login>*



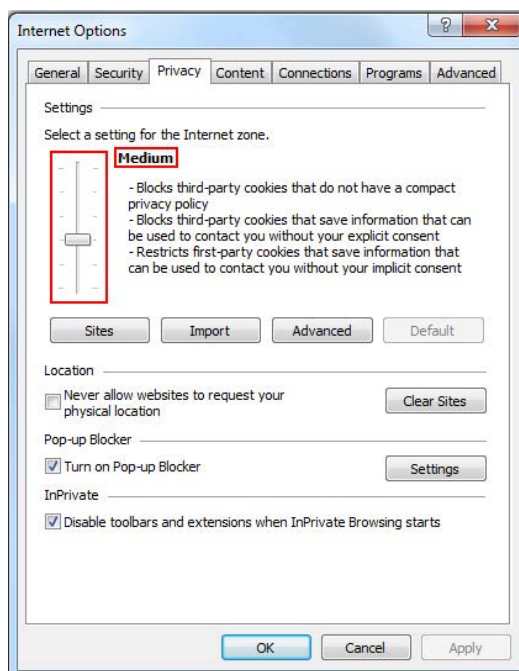
For at afslutte klik på *'Allow'* og *'Close'*, og klik derefter på *'OK'* i afsnittet *'Privacy'*, som var åben, og genstart derefter **Firefox**.

## Hvordan tillader jeg cookies i Internet Explorer-browseren?

Start ved at klikke på **'Settings'** i Internet Explorer, i det øverste højre hjørne af vinduet  , og klik derefter på **'Internet options'**.

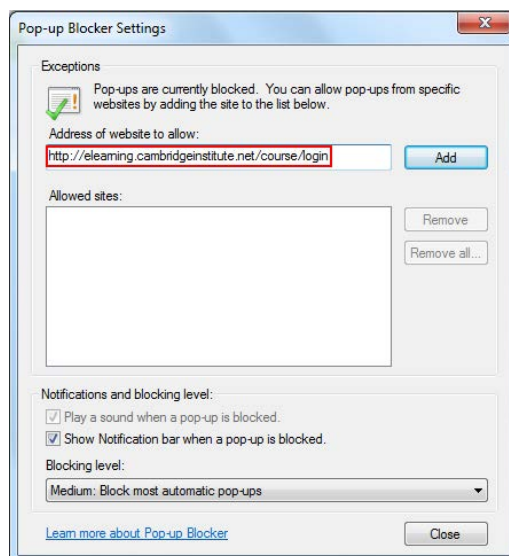
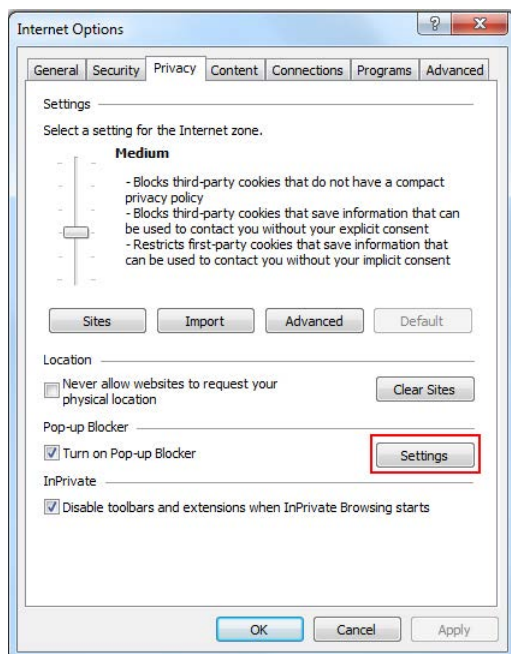


Klik derefter på fanen **'Privacy'** og derefter at flytte til det ønskede niveau for beskyttelse af personlige oplysninger. Vi anbefaler at du vælger **'Medium'**. Når du flytter kontrolløren til beskyttelse af personlige oplysninger, kommer en beskrivelse op af alle typer af cookies der er blokeret eller tilladt for hvert niveau.

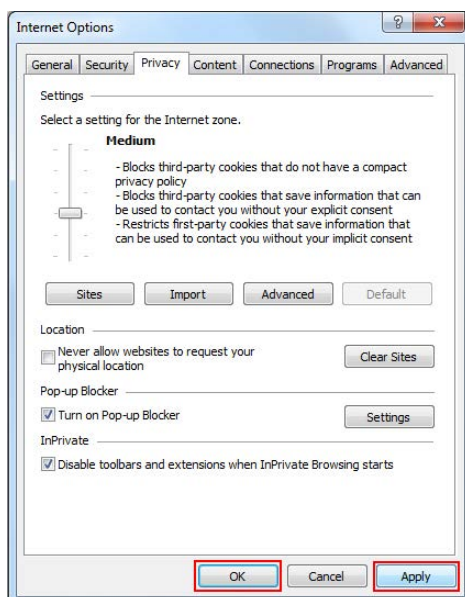


Klik også på **'Settings'** og når du er inde tilføj **Cambridge Institute's** web-adresse i feltet som vist på billedet:

***<http://elarning.cambridgeinstitute.net/course/login>***

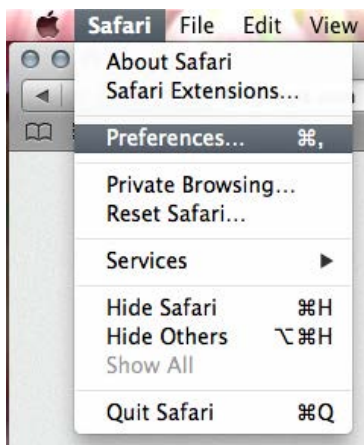


For at afslutte klik **'OK'** og **'Apply'**, før du genstarter **Internet Explorer**.

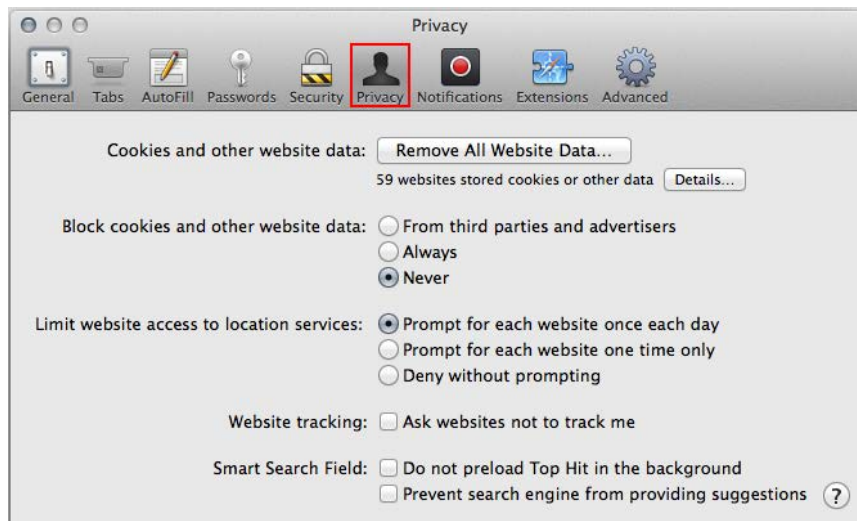


## Hvordan tillader jeg cookies i Safari-browseren (Mac OS)?

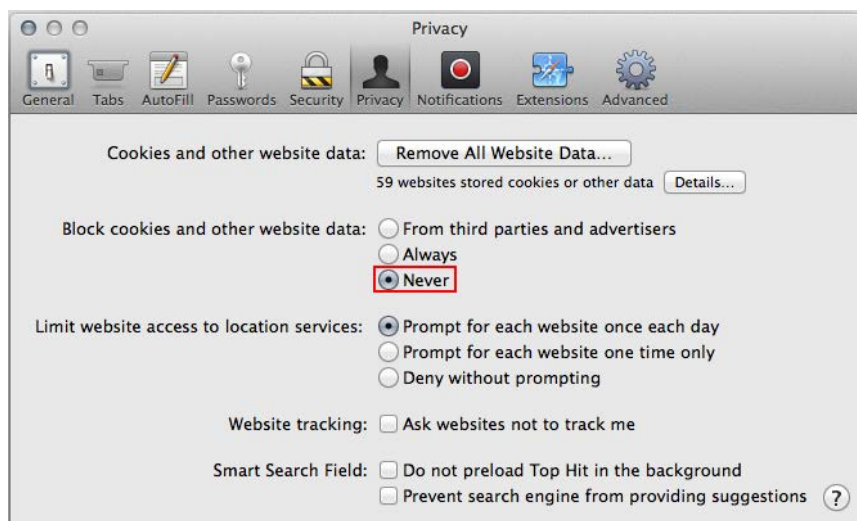
I menuen i **Safari** klik på ordet '**Safari**' og i den liste der kommer op skal du vælge '**Preferences...**'.



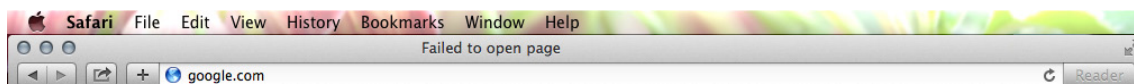
Gå til fanen eller panelet '**Privacy**'.



Når du er der i afsnittet *'Block cookies and other website data'*, skal du vælge valget *'Never'* og overlade resten af valgene markeret på følgende måde (så som du kan se i billedet nedenfor).



For at afslutte skal du klikke på knappen opdatere  i **Safari**.



For andre tekniske spørgsmål, som ikke er medtaget i denne manual, skriv til **Cambridge Institute** ved hjælp af følgende e-mail-adresse:

[tutoriasonline@cambridgeinstitute.net](mailto:tutoriasonline@cambridgeinstitute.net)