

# PLATFORMA DÁLKOVÉHO STUDIA

## FAQS (ČASTÉ OTÁZKY)

### Jak studovat můj kurz?

Chcete-li se dozvědět, jak se orientovat v kurzu, klikněte na českou vlajku v první záložce kurzu nazvané *'Welcome to...'*. Otevře se vám studijní příručka, ve které naleznete všechny potřebné informace ohledně vašeho kurzu.

#### Welcome to A2.II

Here you will find instructions on this course and the resources available to you in this platform.

We recommend that you study one unit a week and follow the order proposed here to take full advantage of your course.

#### Have a great learning experience!

**IMPORTANT:** When you write a sentence in a gap, if you are going to use the contracted form, remember to write an apostrophe (') and not an accent mark (´). Also, do not use period (.) at the end of words and sentences you write.



## Jaký kurz mám?

Můžete mít jeden z těchto kurzů:

- Kurz obecného jazyka (angličtina, španělština, němčina, čínština, francouzština)
- Kurz odborné angličtiny (obchodní, lékařské, cestovního ruchu)
- Kurz k přípravě na oficiální zkoušky (PET, FCE, CAE, TOEFL)

Každý z těchto kurzů má specifickou charakteristiku, proto je důležité, abyste si před zahájením studia přečetli studijní příručku, kterou naleznete na první záložce nazvanou *'Welcome to...'*.

## Mohu změnit úroveň kurzu?

Ano. Stačí, když napíšete mail se žádostí o změnu úrovně na následující e-mail: [tutoriasonline@cambridgeinstitute.net](mailto:tutoriasonline@cambridgeinstitute.net)

Doporučujeme vyzkoušet si kurz během prvních patnácti dnů od data zahájení, abyste se ujistili, že máte odpovídající úroveň. Potřebujete-li změnit úroveň, a to buď o jednu úroveň vyšší, nebo o jednu nižší, můžete požádat o změnu. Změnu úrovně lze provést pouze jednou.

## Vstoupím na stránky Cambridge Institute New Online Courses, zadám své přihlašovací údaje a hlásím mi to chybu, co mám dělat?

Ujistěte se, že zadané údaje souhlasí s údaji, které jste obdrželi v uvítacím mailu. Pokud zadáváte správné údaje a přesto vám to hlásí chybu, napište email na adresu: [tutoriasonline@cambridgeinstitute.net](mailto:tutoriasonline@cambridgeinstitute.net), nebo můžete použít odkaz *'Forgotten your username or password?'*, vzápětí obdržíte e-mail s postupem, jak změnit vaše přihlašovací údaje.

**Log in**


Username

Password

Remember username

Forgotten your username or password?

Je pravděpodobné, že tento email vám spadne do spamového koše, proto je důležité, abyste si také zkontrolovali spamový koš a označili tento mail jako "není spam".

Cookies must be enabled in your browser 

## Nutnost přijmutí souborů cookies našeho webového serveru

“Cookies” jsou krátké textové soubory vytvářené webovým serverem a ukládané v počítači prostřednictvím prohlížeče. Když se později vrátíte na stejný web, prohlížeč pošle uloženou cookie zpět a server tak získá všechny informace, které si u vás předtím uložil. V platformě jsou “cookies” potřebné pro zapamatování vašeho uživatelského nastavení a pro zajištění správné funkčnosti naší platformy. Je nutné, abyste měli nastavené cookies tak, aby se při odhlášení z platformy nebo při zavření internetového prohlížeče nesmazaly. Zde je stručný návod, jak povolit cookies na některých prohlížečích.

**1. Windows Internet Explorer** – klikněte na **“Nástroje”** > vyberte záložku **“Možnosti internetu”** > přejděte na záložku **“Osobní údaje”** y nastavte **“Střední”** nastavení pro zónu Internetu.

**2. Windows Firefox** – klikněte na **“Nástroje”** > klikněte na **“Možnosti”** > Přejděte na položku **“Soukromí”** a v části **“Historie”** v rolovacím menu vyberte možnost **“Použít pro historii vlastní nastavení”** > Zatrhněte volbu **“Povolit serverům nastavovat cookies”** > Pro volbu **“Povolit cookies třetích stran”** nastavte **“Vždy”** > Potvrďte nastavení kliknutím na tlačítko **“OK”**

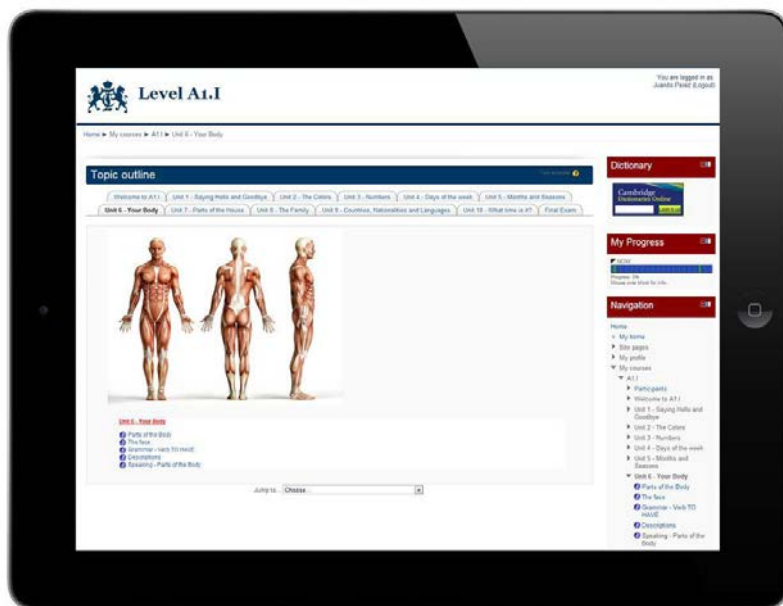
**3. Windows Chrome** – V pravé horní části prohlížeče klikněte na ikonku a z menu vyberte **“Nastavení”** > Na konci stránky s nastavením klikněte na odkaz **“Zobrazit rozšířená nastavení...”** > Zde v části **“Ochrana soukromí”** klikněte na tlačítko **“Nastavení obsahu...”** > V zobrazeném okně přejděte do části **“Soubory cookie”** a zde zatrhněte možnost **“Povolit nastavení místních dat (doporučeno)”**.

**4. Macintosh Safari** – V horní levé části menu prohlížeče klikněte na **“Safari”** a zvolte **“Předvolby...”** > V části **“Soukromí”** u položek **“Cookies a další data stránek”**: zatrhněte možnost **“Vždy povolit”**

Podrobnější návod viz. strana 20 tohoto dokumentu, v článku Doporučujeme.

## Mohu realizovat kurz z mého smartphonu nebo z tabletu?

Převážně ano. Naše kurzy lze z větší části dělat i přes smartphony a tablety. Ale některá cvičení, jako např. Speaking nebo Drag and Drop se mohou dělat pouze z počítače, neboť k realizaci těchto cvičení potřebujete mít nainstalován program **Flash Player**.



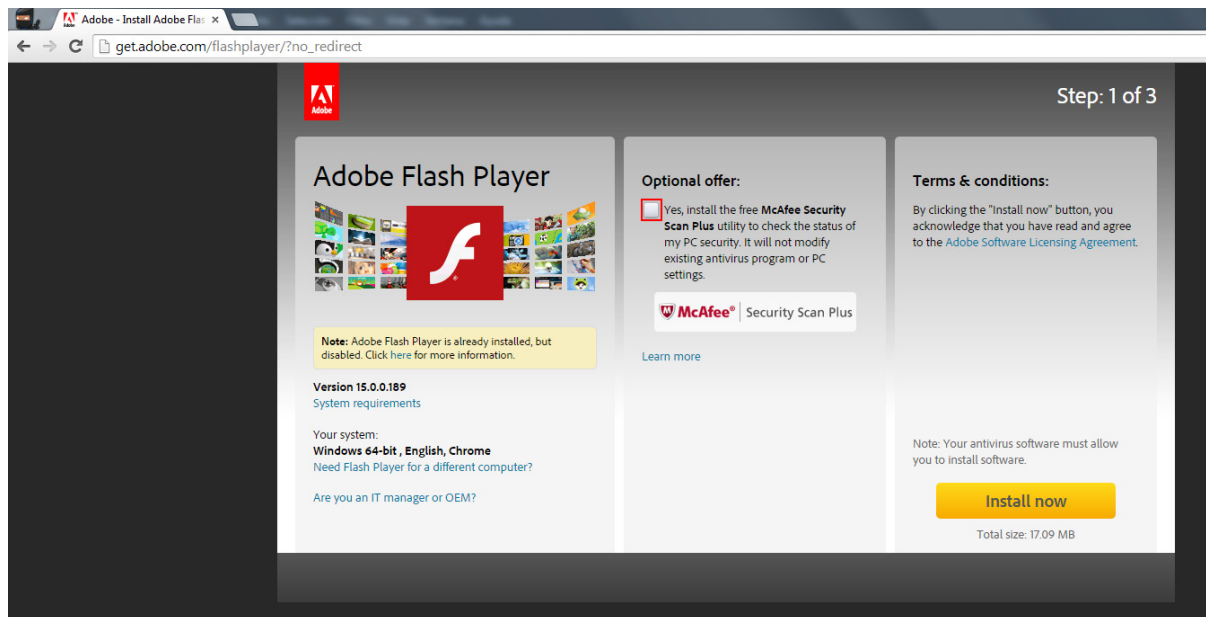
## Přihlásil jsem se do mého kurzu. Musím nainstalovat nějaký program?

Jediný program, který potřebujete mít nainstalován a aktivován je **Flash Player** a **JavaScript** ve vašem internetovém prohlížeči. Nezapomeňte restartovat váš počítač po provedení instalace (doporučujeme vám, abyste měli nainstalované nejnovější verze). Kliknutím na příslušný obrázek si můžete program nainstalovat:

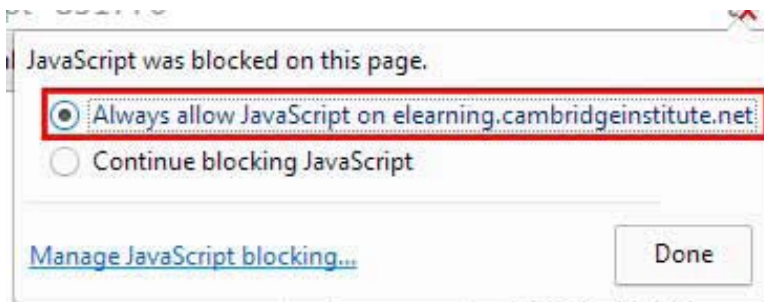


ADOBE  
FLASH PLAYER





Vždy, když instalujete, odinstalujete nebo aktualizujete **Flash** a užíváte prohlížeč **Chrome**, a vyskočí vám dialogové okno, je nutné vždy označit možnost: *'Always allow JavaScript on elearning.cambridgeinstitute.net'*.



Pokud nemáte aktivován **JavaScript**, klikněte na následující odkaz, kde je vysvětleno, jak povolit **Java** v prohlížeči, který běžně užíváte.

<http://www.enable-javascript.com/cz>

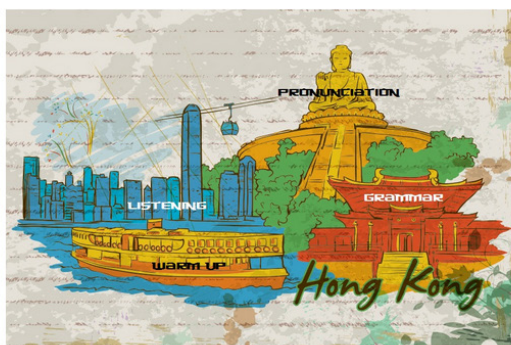
## Mohu se přihlásit do svého kurzu z různých počítačů?

Ano, můžete. Ujistěte se, že při odhlášení z platformy užíváte funkci **'Logout'** (v pravém horním rohu stránky). Pokud stránku zavřete, aniž byste klikli na **'Logout'**, náš systém považuje tento počítač za stále přihlášený.






## Včera jsem dodělal první lekci. Dnes si chci lekci zopakovat. Mohu znovu procházet cvičení?

Ano, můžete. Klikněte na příslušnou záložku dané lekce. Všechna cvičení s automatickou opravou můžete realizovat **neomezeně krát**. Cvičení **'Speaking'** a **'Writing'**, které opravují naši lektori, můžete udělat celkem **pět krát**.

### Unit 2 - This is Hong Kong



### UNIT 2: THIS IS HONG KONG

-  Hong Kong
-  "Around the world"
-  1 Pronunciation
-  2 Should vs. Have to
-  "Around the world"

## Kdo opravuje moje cvičení? Jak dlouho musím čekat na vyhodnocení?

Cvičení, ve kterém doplňujete jedno slovo, nebo vybíráte z nabízených možností, jsou opravována automaticky systémem a výsledek vidíte okamžitě. Otevřená cvičení, **'Speaking'** a **'Writing'** opravují naši lektori u každého individuálně. Výsledky těchto cvičení očekávejte v rozmezí 24 hodin.

## Proč mi systém označil moji odpověď jako špatnou, i když je to ta samá odpověď, jakou mi nabízí sám systém?

Pravděpodobně se jedná o to, že jste použili čárku místo anglického apostrofu. Také nesmíte užívat tečku, uvozovky, vykřičník, otazník apod. (přečtěte si studijní příručku v záložce *'Welcome to...'*).

**Question 2**

Not yet answered

Marked out of 7.00

Flag question

**Exercise 1: Fill in the blanks with the following verbs in the present continuous.**

visit
read
play
eat
get
drink
swim

1.- A: "Where's Tom?"

B: "Oh, he's at a friend's house. It's hot today, I think they're .

## Proč se zobrazuje u některých cvičení "Not Graded Yet" i přesto, že jsem cvičení dokončil?

Protože tento druh cvičení opravují naši lektoři a vyhodnocení obdržíte v rozmezí 24 hodin.

|                     |                                     |
|---------------------|-------------------------------------|
| <b>Started on</b>   | Thursday, 23 October 2014, 11:44 AM |
| <b>State</b>        | Finished                            |
| <b>Completed on</b> | Thursday, 23 October 2014, 11:45 AM |
| <b>Time taken</b>   | 18 secs                             |
| <b>Grade</b>        | Not yet graded                      |

**Information**

Flag question

Josh has written you a letter detailing some health problems he has had since travelling. Read the letter and answer his requests, based on what you have learned in this unit in about 150 words.

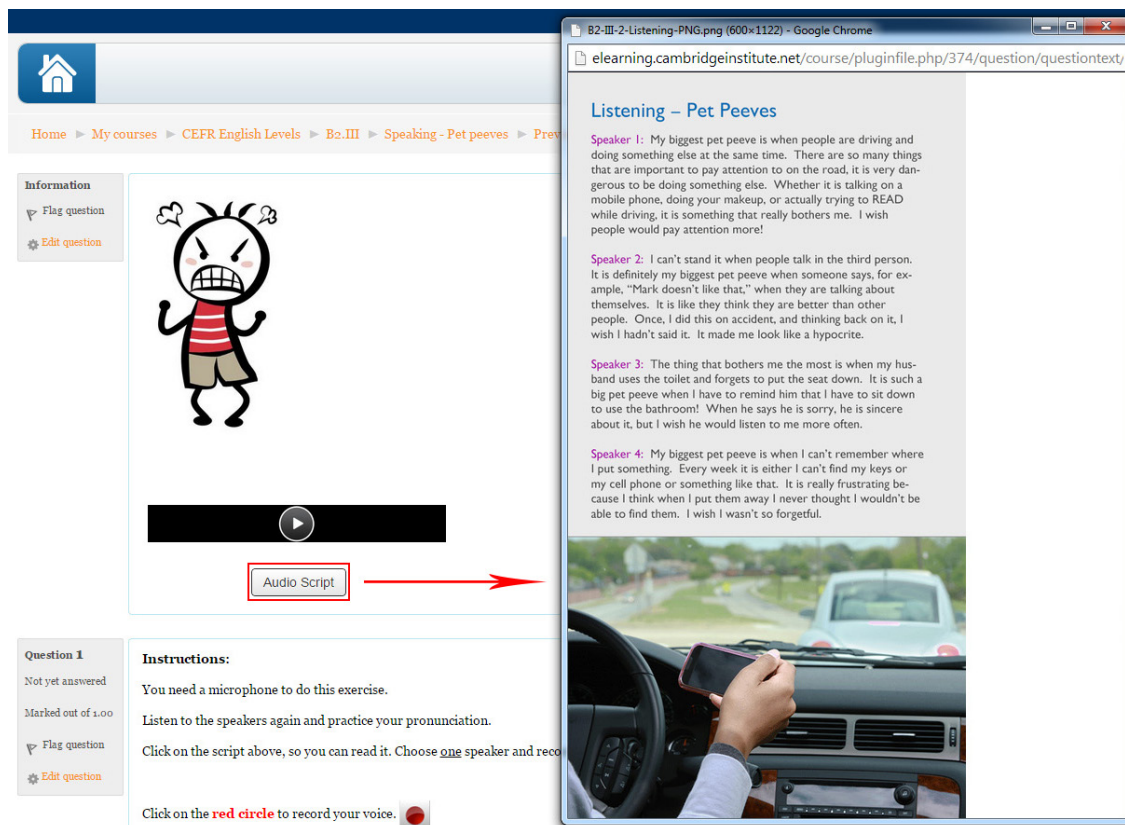
**Information**

Flag question



## Jak zobrazím přepis nahrávky 'Listenings'?

Klikněte na *'Audio Script'*, tak jak vidíte na obrázku.



The screenshot displays a learning management system interface. On the left, there is a navigation menu with options like 'Home', 'My courses', 'CEFR English Levels', 'B2.III', and 'Speaking - Pet peeves'. Below this is an 'Information' section with 'Flag question' and 'Edit question' buttons. The main content area shows a cartoon character with a grumpy expression, a play button, and a red-bordered button labeled 'Audio Script' with a red arrow pointing to it. Below this is a 'Question 1' section with 'Instructions' and a 'Click on the red circle to record your voice' button. On the right, a browser window shows the audio script text for 'Pet Peeves' with four speakers. Below the script is a photograph of a person driving a car while looking at a smartphone.

## Přepis nahrávky se mi nezobrazuje, co mám dělat?

Je pravděpodobné, že máte blokováno automatické otevírání vyskakovacích oken ve svém prohlížeči. Prosím, vypněte toto blokování a zkuste to znovu. V závislosti na prohlížeči, je možné, že se objevil žlutý pruh nebo ikona v jeho horní nebo dolní části, nebo nějaká zpráva na panelu nástrojů jako např. **'Google Toolbar'**. V tomto případě je třeba povolit vyskakovací okna pro tuto webovou stránku. V opačném případě vyhledejte nastavení této funkce v prohlížeči, který používáte.

## Jak nahraju svůj 'Speaking' a jak ho pošlu?

Vstupte do cvičení typu 'Speaking'.

K nahrávání vašeho ústního projevu použijte kulaté červené tlačítko ('Record').



Nahrávání ukončíte kliknutím na bílé čtvercové tlačítko ('Stop'), Naskočí vám zpráva 'Uploading' a soubor se automaticky odešle.

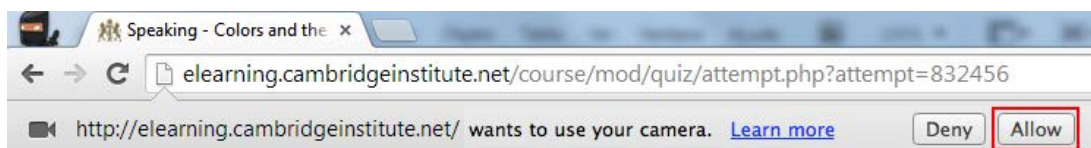
Pokud děláte toto cvičení poprvé, je možné, že budete muset přijmout '**Přístup ke kameře a mikrofonu**'.


V prohlížeči **Chrome** program **Adobe Flash Player** bude po vás požadovat přijmutí '**Camera and Microphone Access (Přístupu ke kameře a mikrofonu)**'. Pro správné fungování, musíte tento požadavek přijmout kliknutím na tlačítko '**Allow (Povolit)**' (v případě, že vám toto dialogové okno nevyskočí, může to znamenat, že nemáte mikrofon správně připojen).



Následně vám vyskočí zpráva v horní části, ve které vás **Chrome** upozorní, že.

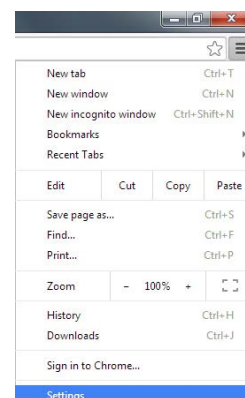
'**http://elearning.cambridgeinstitute.net wants to use your camera (Webová stránka http://elearning.cambridgeinstitute.net chce použít váš mikrofon a kameru)**'. Klikněte na '**Allow (Povolit)**'.



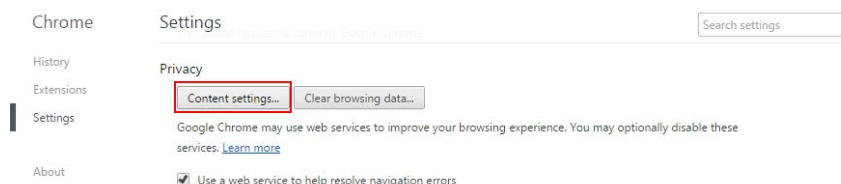
Potom aktualizujte stránku pomocí ikonky  nebo pomocí klávesnic **'CTRL + R'**.

Toto vše si můžete také v **Chrome** nastavit předem:

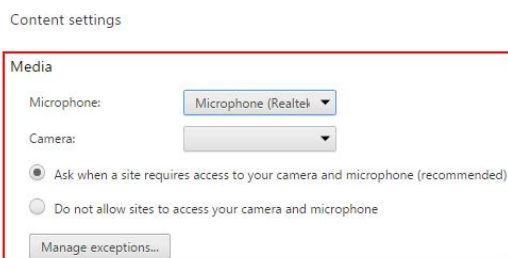
V pravé horní části prohlížeče klikněte na ikonku a z menu vyberte **'Settings (Nastavení)'**.



V sekci **'Privacy (Ochrana soukromí)'** klikněte na **'Content settings... (Nastavení obsahu...)'**.



V odstavci **'Media (Média)'**, se můžete přesvědčit, zda je vše v pořádku.

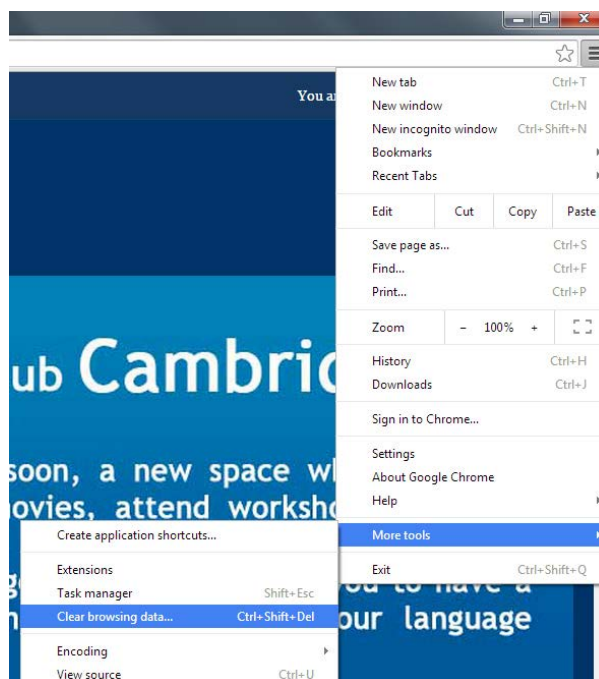


## Chci dělat cvičení typu Speaking, ale systém mi to neumožňuje. Co mám dělat?

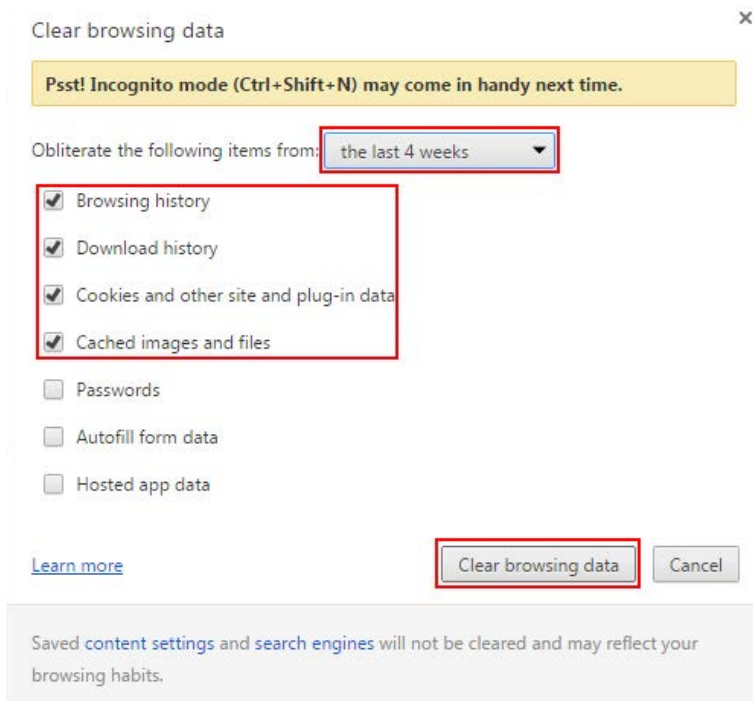
V takovém případě vyčistěte "historii" spolu s "mezipamětí (cache)" vašeho internetového prohlížeče. Tím přinutíte váš internetový prohlížeč, aby načel nejnovější verzi internetové stránky. Následně vám ukážeme, jak postupovat v různých prohlížečích.

### Chrome:

V pravé horní části prohlížeče klikněte na ikonku ☰. Z menu vyberte **'More Tools (Další nástroje)'** a z podmenu vyberte **'Clear browsing data... (Vymazat údaje o prohlížení...)'**.

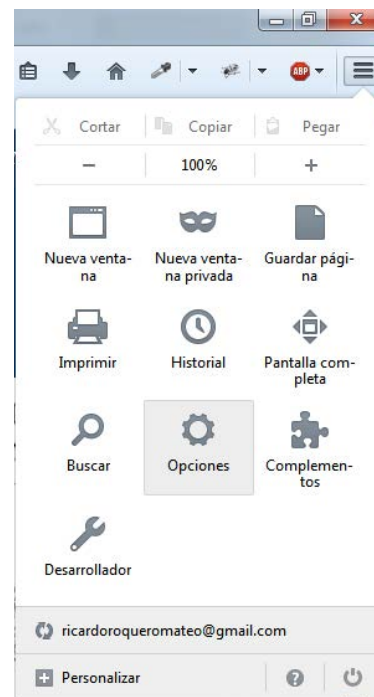


V dialogovém okně pomocí nabídky zvolte množství dat, jež chcete smazat. Zvolte možnost **'the last 4 week (z posledních 4 týdnů)'** a zaškrtněte první čtyři políčka. Nakonec klikněte na tlačítko **'Clear browsing data (Vymazat údaje o prohlížení)'**.

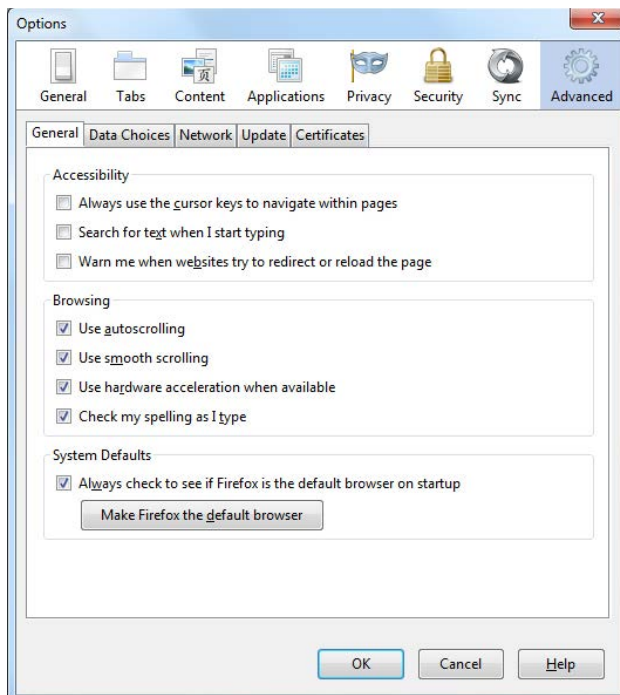


## Mozilla Firefox:

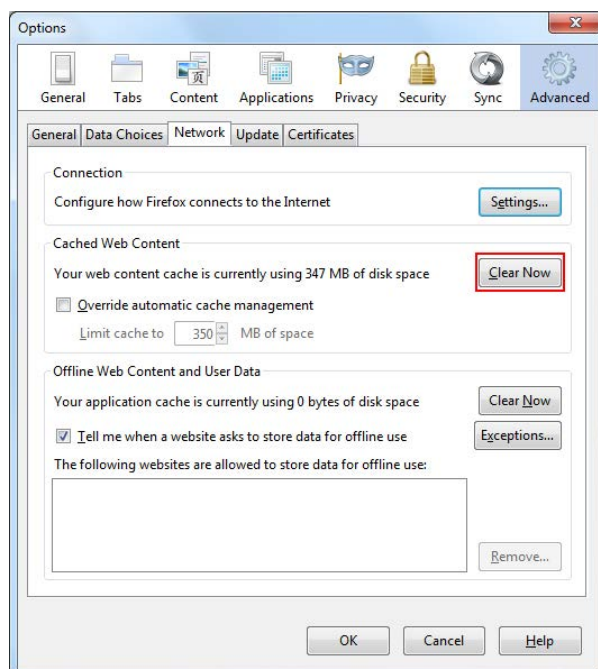
V pravém horním rohu zobrazte nabídku klepnutím na tlačítko a klikněte na ikonku **'Options (Možnosti)'**.



Následně přejděte na záložku '**Advanced (Rozšířené)**'.

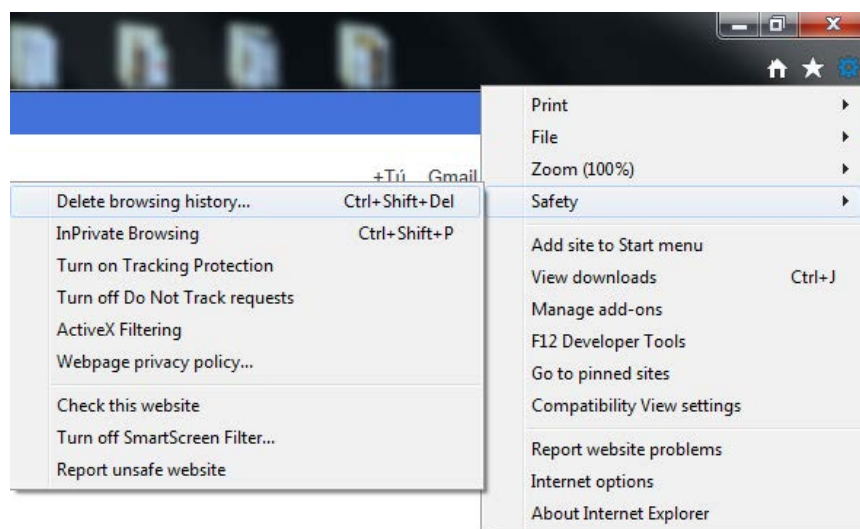


Následně přejděte na záložku '**Network (Sít)**'. V odstavci '**Cached Web Content (Mezipaměť webových stránek)**' klikněte na '**Clear Now (Vymazat)**' a nakonec klikněte na '**OK**' a restartujte prohlížeč.

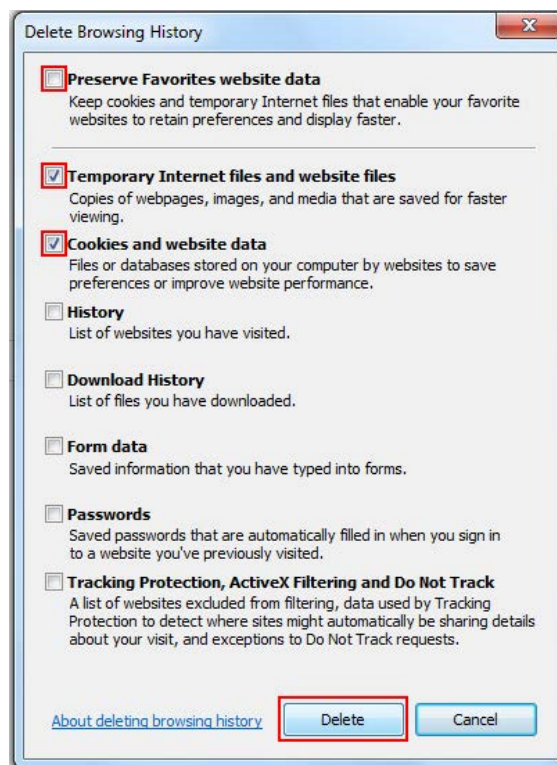


## Internet Explorer verze 9,10 a 11:

Vpravo nahoře v prohlížeči klikněte na ikonu ozubeného kolečka. Zvolte možnost **'Safety (Zabezpečení)'** a pak možnost **'Delete browsing history... (Odstranit historii procházení...)'**.

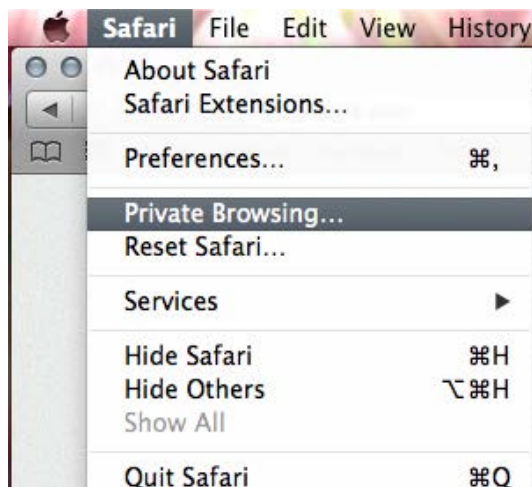


Odškrtněte políčko **'Preserve Favorites website data (Chránit data oblíbených webových položek)'**, Zatrhněte položky **'Temporary Internet files and website files (Dočasné soubory internetu a webových serverů)'** a **'Cookies and website data (Soubory cookie a data webu)'**, klikněte na tlačítko **'Delete (Odstranit)'**.

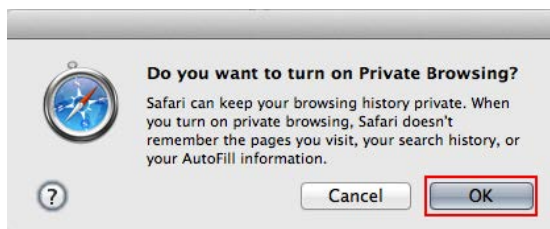


## Safari (OS Mac):

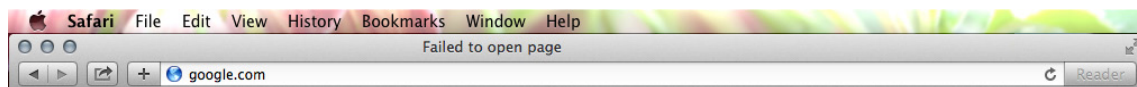
V nabídce '**Safari**' nahoře na stránce klikněte na záložku '**Safari**' a poté na možnost '**Private Browsing... (Vymazat historii...)**'.



V zobrazeném dotazu potvrďte smazání dat tlačítkem '**OK (Odstranit)**'.



K dokončení procesu aktualizujte stránku prohlížeče kliknutím na ikonu 



## Stále mám problémy s nahráváním u cvičení Speaking, co dál?

V tomto případě vám doporučujeme použít jiný internetový prohlížeč nebo jiný počítač. Přesvědčte se také, že máte nainstalován program **Flash Player verze 10.1 nebo více**, ve vašem počítači, doporučujeme mít vždy nejnovější verzi. Vaši verzi **Flash Player** zjistíte na:

<http://helpx.adobe.com/cz/flash-player.html>

Na následujícím odkazu naleznete řešení pro potíže **JavaScript**:

[http://www.java.com/en/download/help/troubleshoot\\_java.xml#versios](http://www.java.com/en/download/help/troubleshoot_java.xml#versios)

Aktualizujte si Java na aktuální verzi a restartujte počítač:

<http://java.com/en/download/uninstallapplet.jsp>

Při tomto typu cvičení užívejte sluchátka s mikrofonem a mějte vypnuté reproduktory. Nelze je používat zároveň se sluchátky.

## V jakém jazyce mám komunikovat s lektorem?

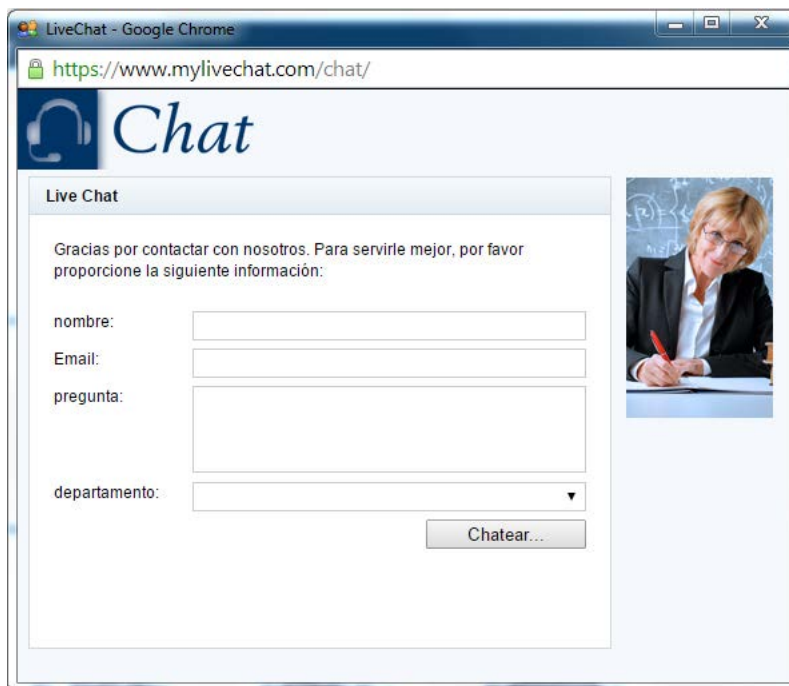
Veškerá komunikace s lektorem probíhá v angličtině.

## Jak mohu kontaktovat lektora?

Přes online chat.

Klikněte ve vašem kurzu na ikonu **Chat Online**, otevře se vám nové okno, ve kterém vyplňte políčka '**Nombre (jméno a příjmení)**', **e-mail**, **Pregun-ta (váš dotaz)**, **Departamento (vyberte váš kurz)** a klikněte na tlačítko '**Chatear (Chatovat)**'.

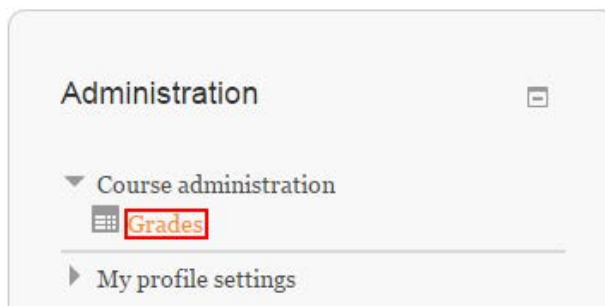




## System hodnocení

System hodnocení je součet skóre všech lekcí dělený celkovým počtem lekcí a vynásobený 0,5 plus konečné skóre závěrečného testu vynásobené 0,5 (v případě, že kurz obsahuje závěrečný test).

V kurzu můžete vidět vaše hodnocení kliknutím na **'Grades'**, které naleznete po pravé straně pod záložkou **'Course administration'**.



## **Má kurz časový limit? Kdy mi vyprší přístup do kurzu?**

Časový limit vašeho kurzu máte upřesněný v uvítacím mailu, který jste dostali v den začátku kurzu. Časový limit kurzu záleží na vámi zakoupené variantě:

- 3 měsíce
- 6 měsíců
- 9 měsíců
- 12 měsíců
- 18 měsíců

## **Blíží se termín ukončení přístupu do mého kurzu, ale kurz nemám ještě zcela dokončen. Může mi být termín ukončení kurzu prodloužen?**

Ať je důvod nutnosti prodloužení přístupu do kurzu jakýkoliv, může vám být prodloužen maximálně o dalších 30 dní. Jediné co musíte udělat, je napsat žádost na emailovou adresu: [tutoriasonline@cambridgeinstitute.net](mailto:tutoriasonline@cambridgeinstitute.net)

Jakmile vám vyprší nový termín ukončení přístupu, další prodloužení již není možné.

## **Jaký typ certifikátu mohu obdržet? Je nutné udělat zkoušku pro získání certifikátu?**

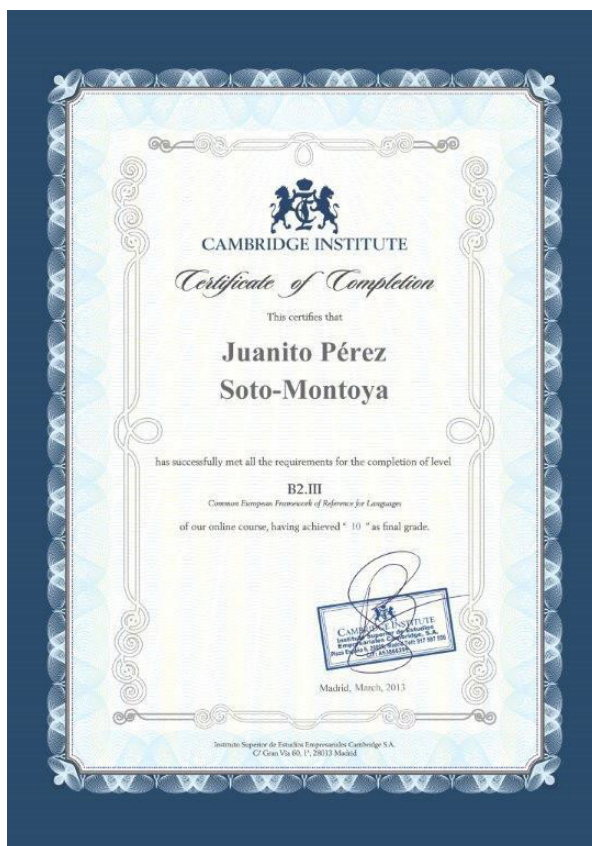
Certifikát je vydaný naší jazykovou školou **Cambridge Institute** a je zaslán e-mailem v PDF. Abyste mohli získat certifikát, musíte zvládnout minimálně 60% kurzu a závěrečný test zvládnout také minimálně na 60% (v případě, že kurz obsahuje závěrečný test).

## Dokončil jsem svůj kurz, jak mohu požádat o vystavení certifikátu?

Klikněte na následující odkaz:

<http://gestion.cambridgeinstitute.net/ecom-certificate/index.php?id=3>

A pokračujte podle uvedených kroků.



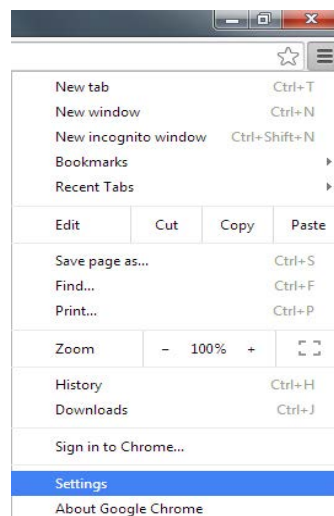
## Získaný certifikát má hodnotu mezinárodního certifikátu First nebo Advanced, nebo nějaký podobný?

Ne. Pro získání mezinárodně platného certifikátu First nebo Advanced, je nutné složit prezenčně mezinárodní cambridgeskou zkoušku ESOL.

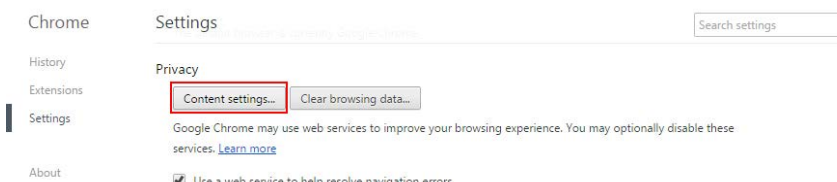
## Doporučujeme

### Jak povolit cookies v prohlížeči Chrome?

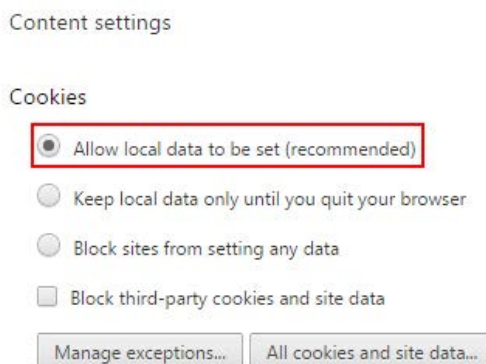
V pravé horní části prohlížeče klikněte na ikonku a z menu vyberte '**Settings (Nastavení)**'.



Zde v části '**Privacy (Ochrana soukromí)**' klikněte na tlačítko '**Content settings... (Nastavení obsahu...)**'.



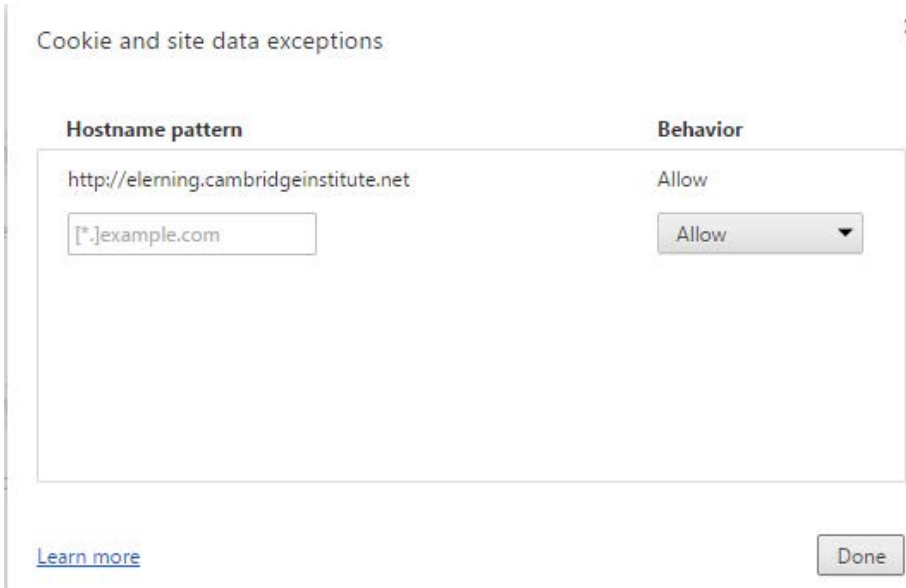
V zobrazeném okně přejděte do části '**Cookies (Soubory cookie)**' a zde zatrhněte možnost '**Allow local data to be set (recommended) (Povolit nastavení místních dat (doporučeno))**'.



Navíc můžete také '**Manage exceptions... (Spravovat výjimky)**' Klikněte na dolní tlačítko.

Vložte adresu **Cambridge Institute** do pole '**Hostname pattern (Vzor názvu hostitele)**':

***http://elerning.cambridgeinstitute.net/course/login***



| Hostname pattern                       | Behavior |
|--|----------|
| http://elerning.cambridgeinstitute.net | Allow    |
| [*].example.com                        | Allow    |

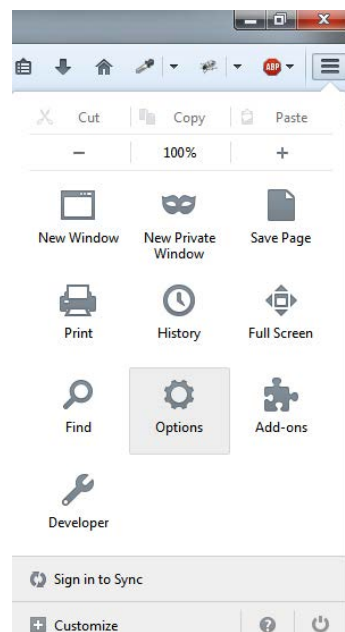
[Learn more](#) Done

Klikněte na '**Done (Hotovo)**' a restartujte prohlížeč **Chrome**.

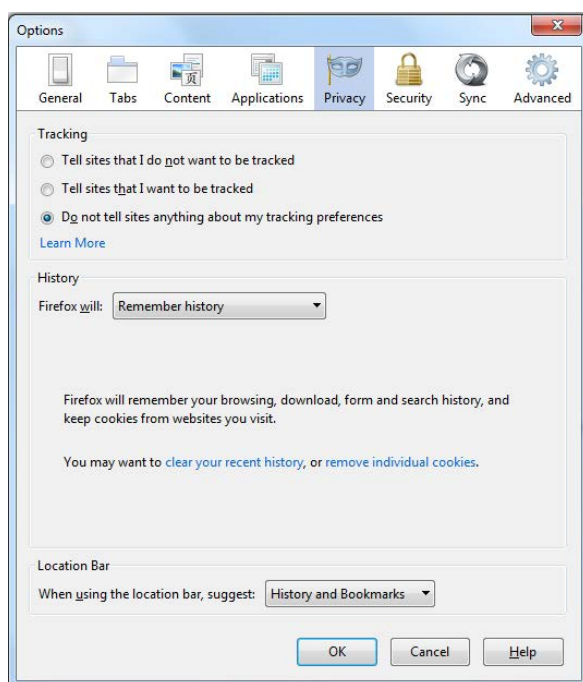
## Jak povolit cookies v prohlížeči Firefox?

V prohlížeči **Mozilla Firefox** je přijímání souborů cookies nastaveno automaticky. Můžete se o tom přesvědčit, nebo nastavit jinak tímto způsobem.

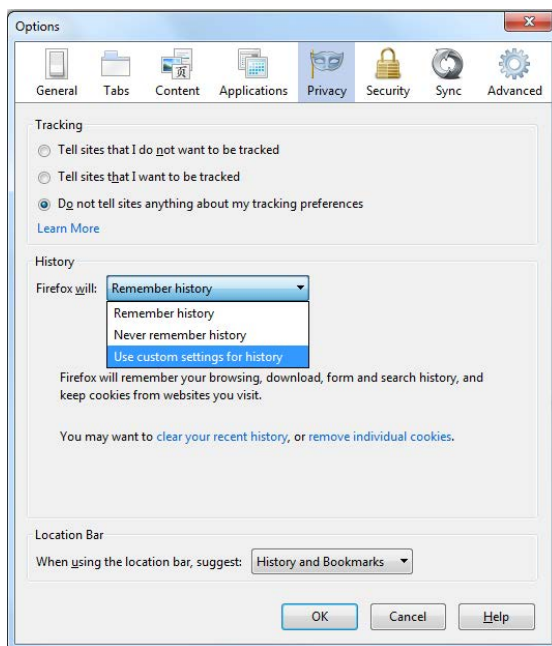
V pravé horní části okna klikněte na tlačítko a v menu klikněte na ikonku '**Options (Možnosti)**'.



Přejděte na položku '**Privacy (Soukromí)**'.



V části '**History (Historie)**' v rolovacím menu zvolte možnost '**Use custom settings for history (Použít pro historii vlastní nastavení)**'.



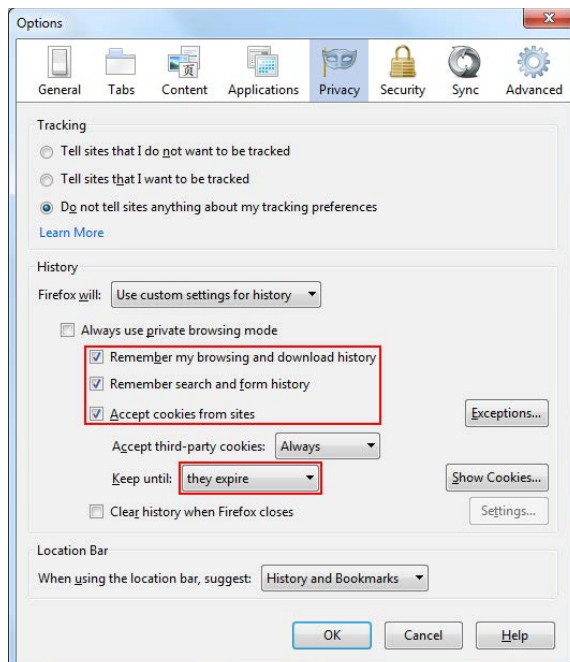
V nabídce, která se vám otevře, odškrtněte '**Always use private browsing mode (Vždy použít režim anonymního prohlížení)**' a zaškrtněte '**Remember my browsing and download history (Pamatovat si historii stránek a stahování)**', '**Remember search and form history (Pamatovat si historii hledání a formulářů)**' a '**Accept cookies from sites (Povolit serverům nastavovat cookies)**'.

U políčka '**Accept cookies from sites (Povolit cookies třetích stran)**' nemějte vybranou možnost '**Never (Nikdy)**' a v políčku '**Keep until (Ponechat do)**', máte dvě možnosti:

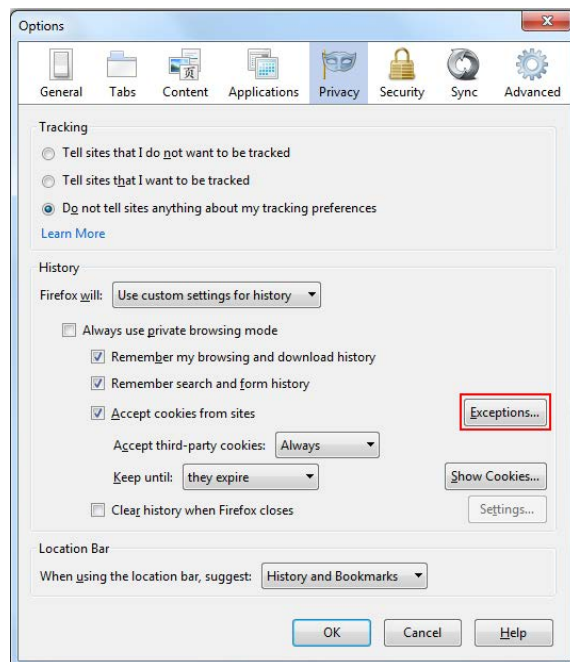
– '**they expire (Do konce platnosti)**': cookies se mažou, až když vyprší jejich platnost.

- '**I close Firefox (Ukončení aplikace Firefox)**': cookies se smažou při každém zavření prohlížeče Firefox.

Třetí možnost '**Ask me every time (Vždy se dotázat)**' nevybírejte.

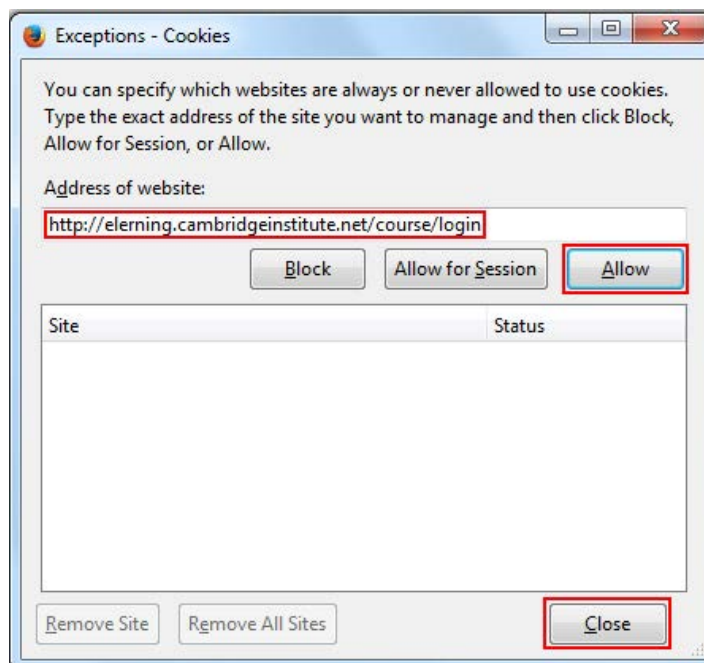


Také můžete kliknout na '*Excepcions (Výjimky)*'.



Vložte adresu *Cambridge Institute* do pole '**Address of website (Adresa webového serveru)**':

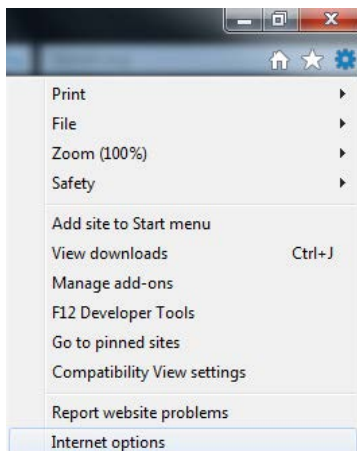
***<http://elerning.cambridgeinstitute.net/course/login>***



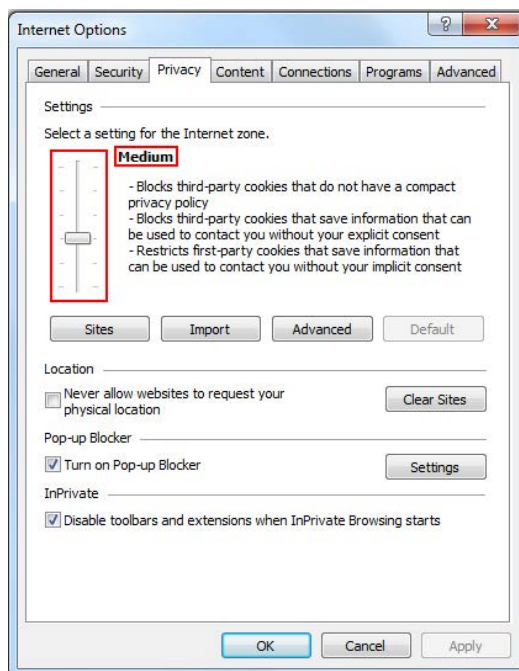
K dokončení klikněte na tlačítko '**Allow (Povolit)**' a poté na '**Close (Zavřít)**', dále klikněte na '**OK**' v položce '**Privacy (Soukromí)**', která vám zůstala otevřená, a restartujte **Firefox**.

## Jak povolit cookies v prohlížeči Internet Explorer?

V pravé horní části prohlížeče klikněte na ikonku  'Settings (Nástroje)' a následně zvolte '**Internet options (Možnosti Internetu)**'.

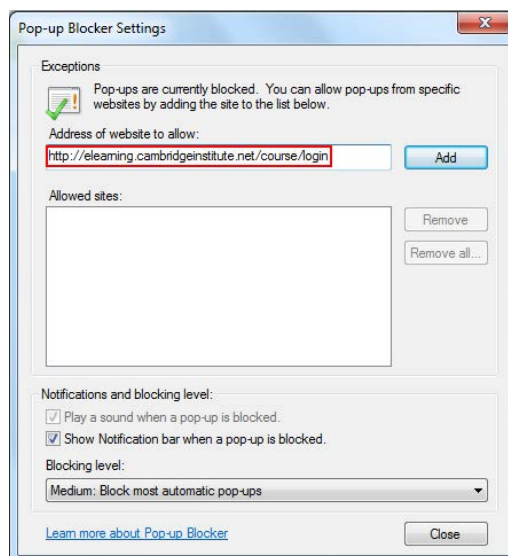
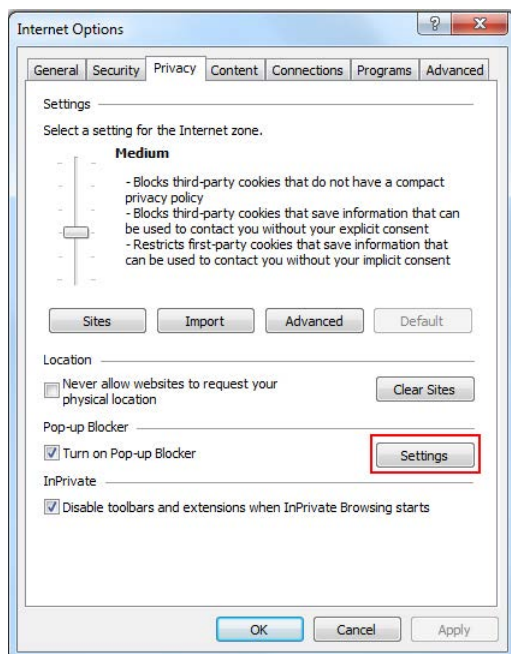


Přejděte na záložku '**Privacy (Osobní údaje)**'. Posuňte mobilní tlačítko do polohy '**Medium (Střední)**'.

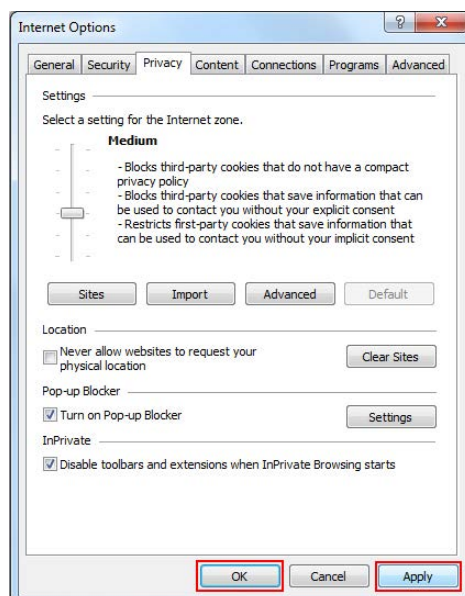


Také můžete kliknout na tlačítko '**Settings (Nastavení)**' a v dalším okně vložit adresu **Cambridge Institutes** do pole, tak jak to vidíte na obrázku:

***<http://elarning.cambridgeinstitute.net/course/login>***

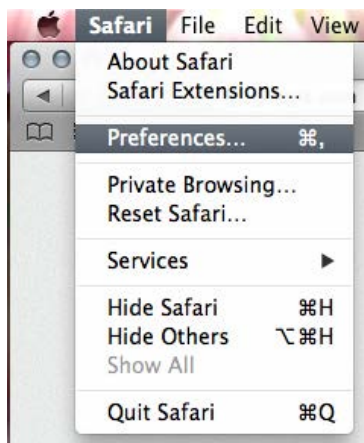


Nakonec klikněte na '**Apply (Použít)**' a '**OK**', a restartujte **Internet Explorer**.

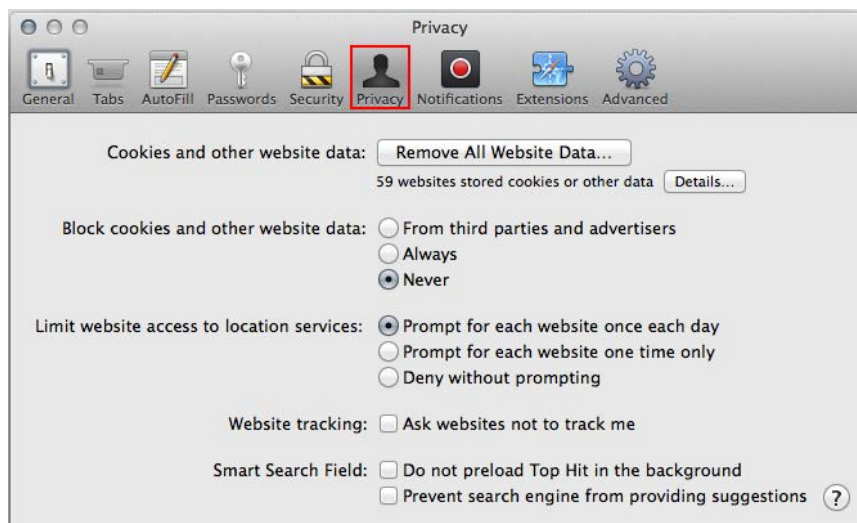


## Jak povolit cookies v prohlížeči Safari (OS Mac)?

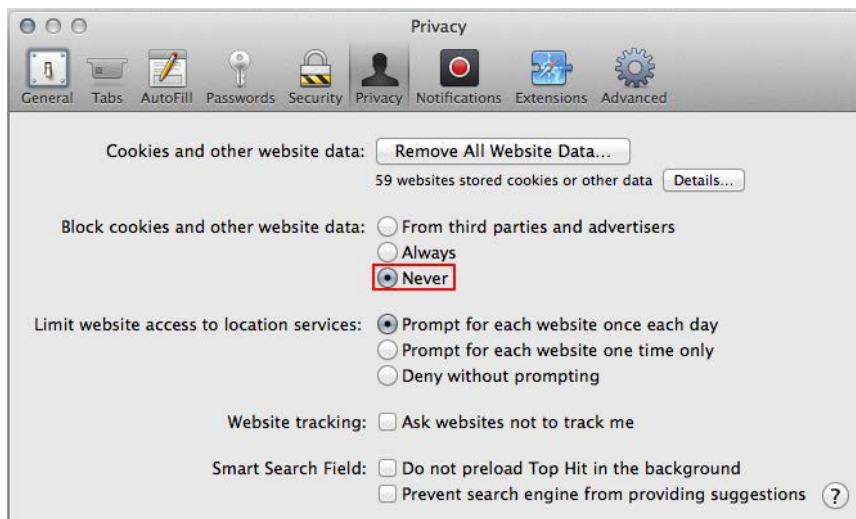
V horní levé části menu prohlížeče klikněte na **Safari** a zvolte '**Preferences...** (**Předvolby...**)'.



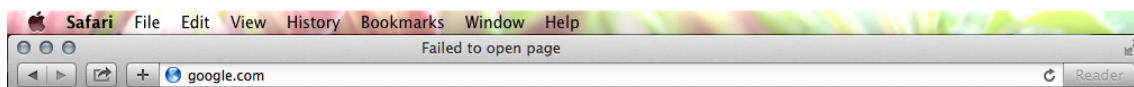
Přejděte na záložku '**Privacy (Soukromí)**'.



V části **'Privacy (Soukromí)'**, u položky **'Block cookies and other website data (Cookies a další data stránek)'** zatrhněte možnost **'Never (Vždy povolit)'**.



Pro dokončení restartujte prohlížeč **Safari** kliknutím na ikonu 



V případě technických problémů, na které jste v tomto manuálu nenašli odpověď, kontaktujte naše technické oddělení na emailu:

[tutoriasonline@cambridgeinstitute.net](mailto:tutoriasonline@cambridgeinstitute.net)